

Основні економічні тенденції у жовтні 2022 року

(за результатами Нового щомісячного опитування підприємств)

Оксана Кузяків, виконавча директорка ІЕД

Євген Ангел, старший науковий співробітник ІЕД

Ірина Федець, старша наукова співробітниця ІЕД

Київ, листопад 2022

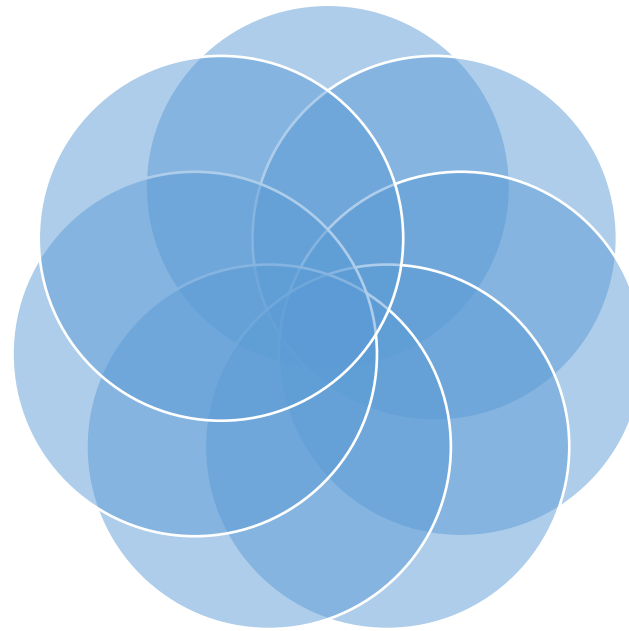
ПРО НОВЕ ЩОМІСЯЧНЕ ОПИТУВАННЯ

Опитування щомісяця

Найсвіжіші дані зібрано
17 – 28 жовтня 2022 р.

**ВИБІРКА: у вересні
опитано 468 підприємств**

Проведено вже
6 опитувань
(з травня 2022 року)

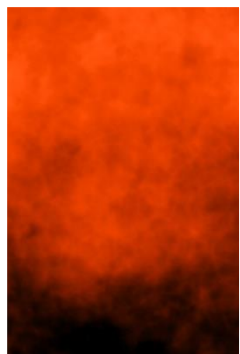


Підприємства усіх
розмірів

Сектори: Промисловість +
(Ритейл, Агро)

Географія: 21 з 27
регіонів України

Основні результати 1: терор, невизначеність, блекаут



У жовтні 2022 року **російський ракетний терор** суттєво вплинув на загальноекономічне середовище



Актуальність проблеми відключень електроенергії зросла в **13 разів (!)** і посідає другу сходинку в рейтингу перешкод



Зросла актуальність проблеми зростання цін на продукцію та сировину, що є сигналізує про очікувану високу інфляцію



Невизначеність зросла як в 6-місячній, так і 3-місячній перспективах

Основні результати 2: погіршення оцінок



Оцінки поточної загальноєкономічної ситуації та ситуації на підприємствах погіршилися



Очікування на наступні 6 місяців гірші ніж були місяць тому



Підприємства повідомили про погіршення усіх виробничих показників, окрім експорту, порівняно з попереднім місяцем



Виробничі плани та очікування на наступні 3 місяці для всіх індикаторів погіршилися

Основні результати 3: Оптимізм



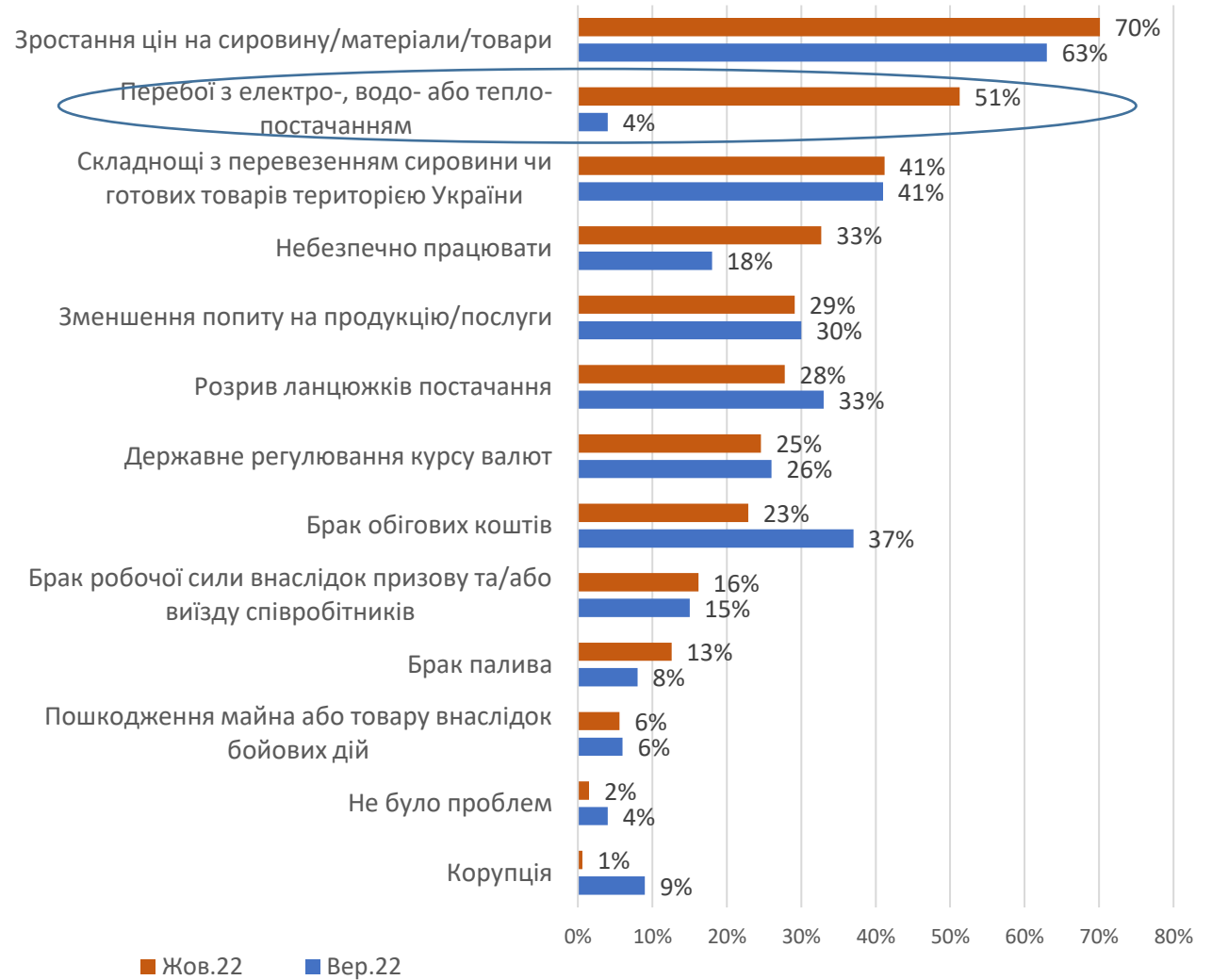
На фоні російських терористичних атак на енергетичну інфраструктуру в жовтні 2022 року, український бізнес має **позитивні очікування на дворічну перспективу**



Рівень довіри підвищується —
частка позитивних оцінок
державної економічної політики
зростає

Основні перешкоди

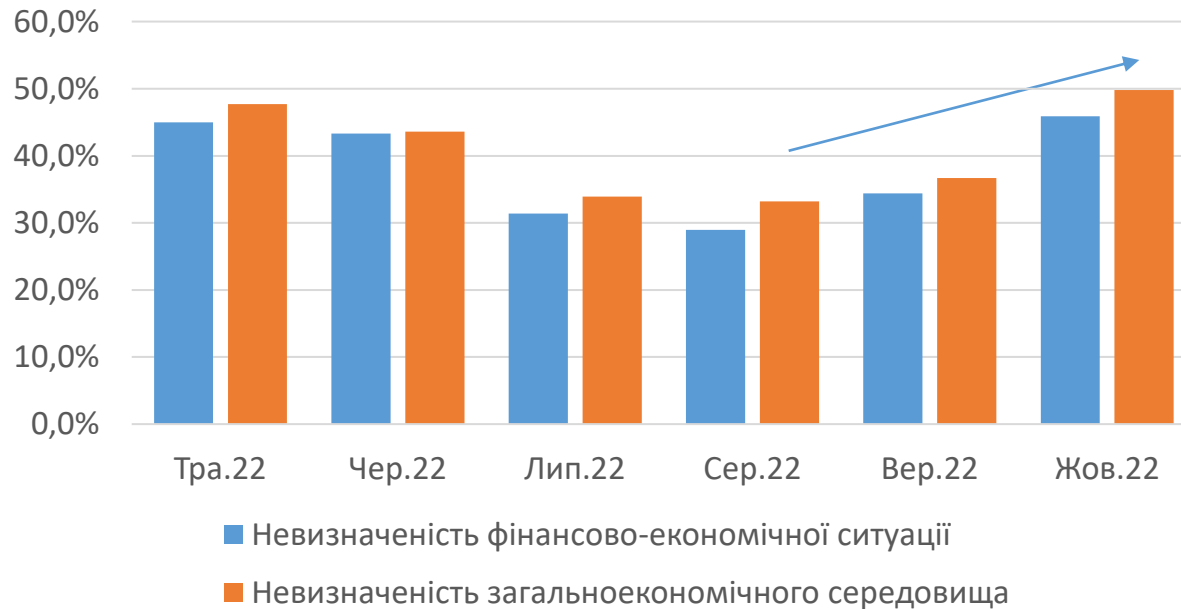
- Рейтинг перешкод продовжує очолювати проблема зростання цін на сировину чи матеріали з 70% відповідей – це максимум за весь період опитувань
- У зв'язку з російськими обстрілами інфраструктури проблема перебоїв з електро-, водо- або теплопостачанням стала дуже гострою і вийшла на 2-ге місце (51%)
- Складнощі з перевезенням сировини чи товарів Україною залишаються вагомим проблемою – на 3-му місці
- У жовтні значно частіше говорять про те, що працювати небезпечно (33%)
- Проблема браку робочої сили залишається незначною



Невизначеність зросла як у довгостроковій, так і у короткостроковій перспективі

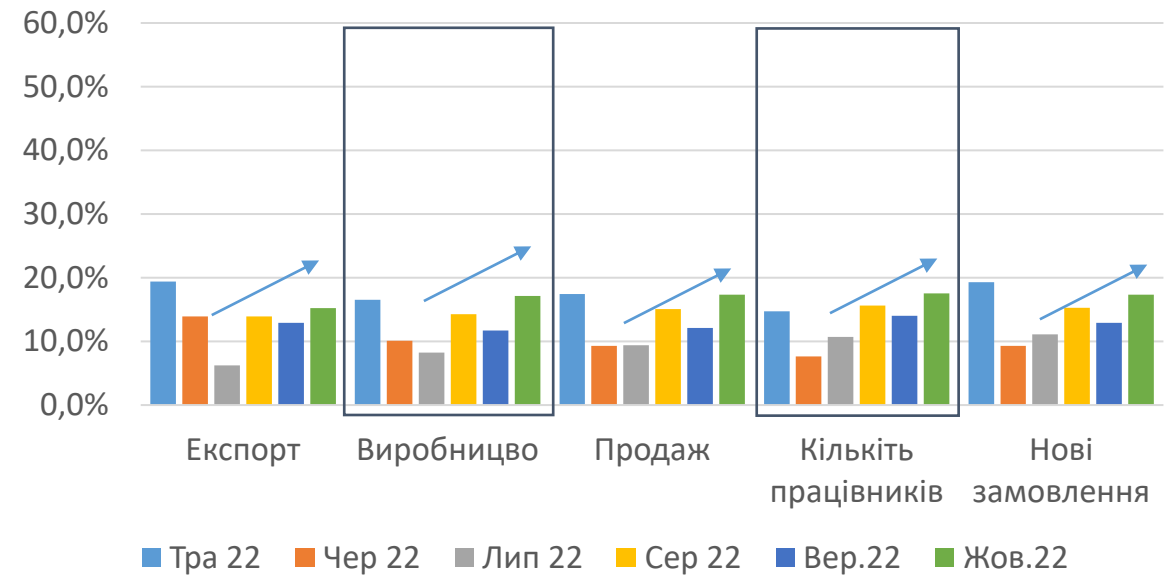
В перспективі півроку

% не змогли дати відповідь про зміни за шість місяців...



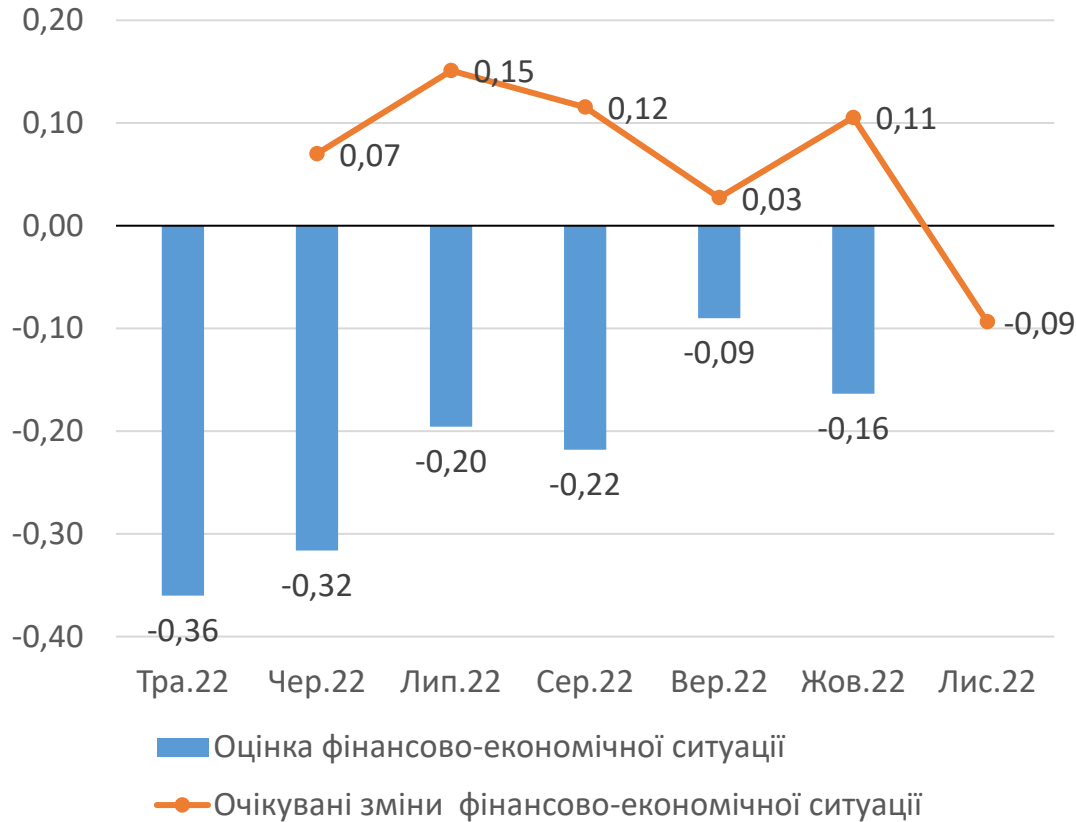
В перспективі трьох місяців

% не змогли відповісти, що зміниться...

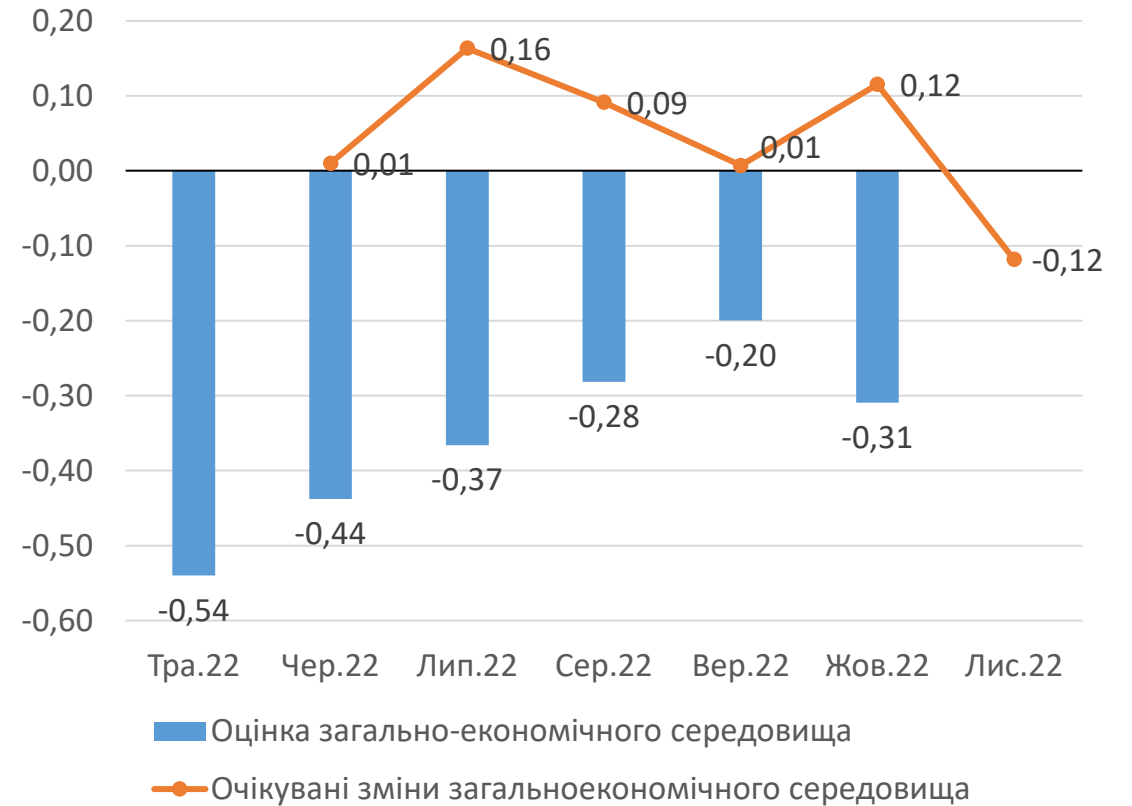


Піврічні очікування погіршилися

Фінансово-економічна ситуація на підприємстві

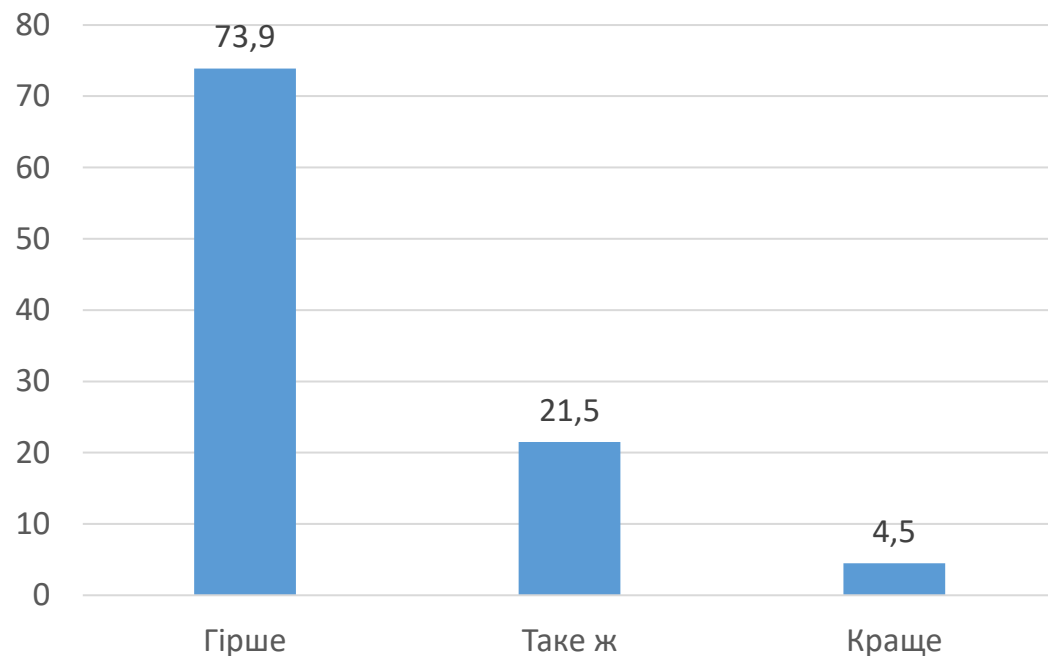


Загальноекономічна ситуація в країні

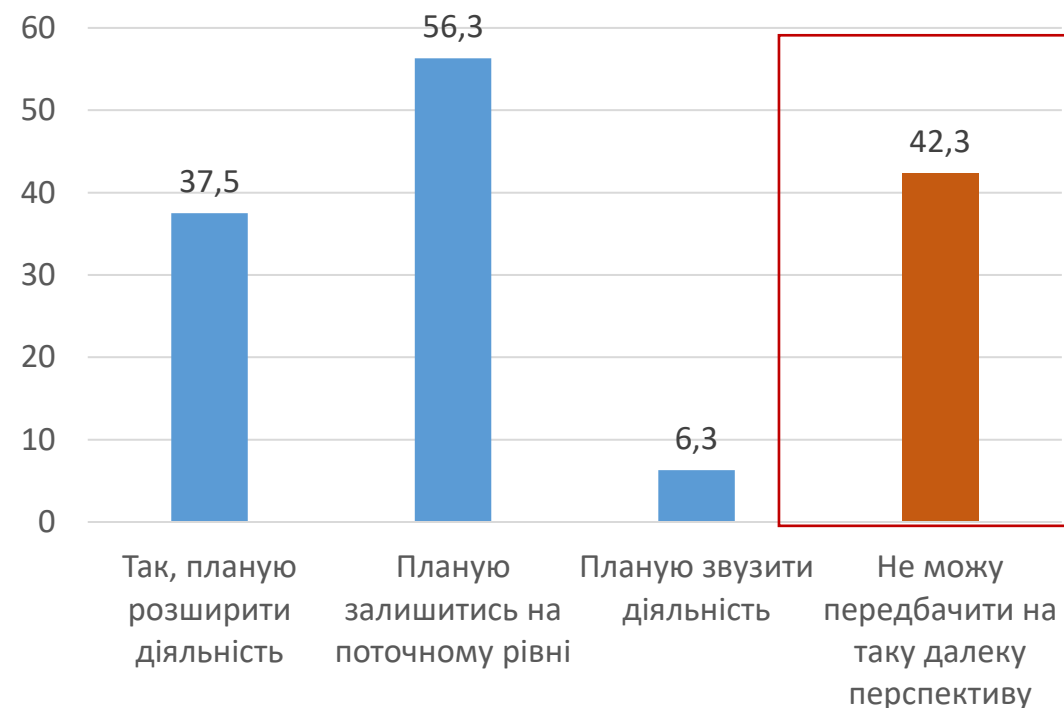


Довгострокові очікування: бізнес залишається оптимістом попри суттєве падіння

Як Ви оцінюєте фінансово-економічне становище Вашого підприємства у поточному місяці, порівняно із аналогічним періодом минулого 2021 року?, %

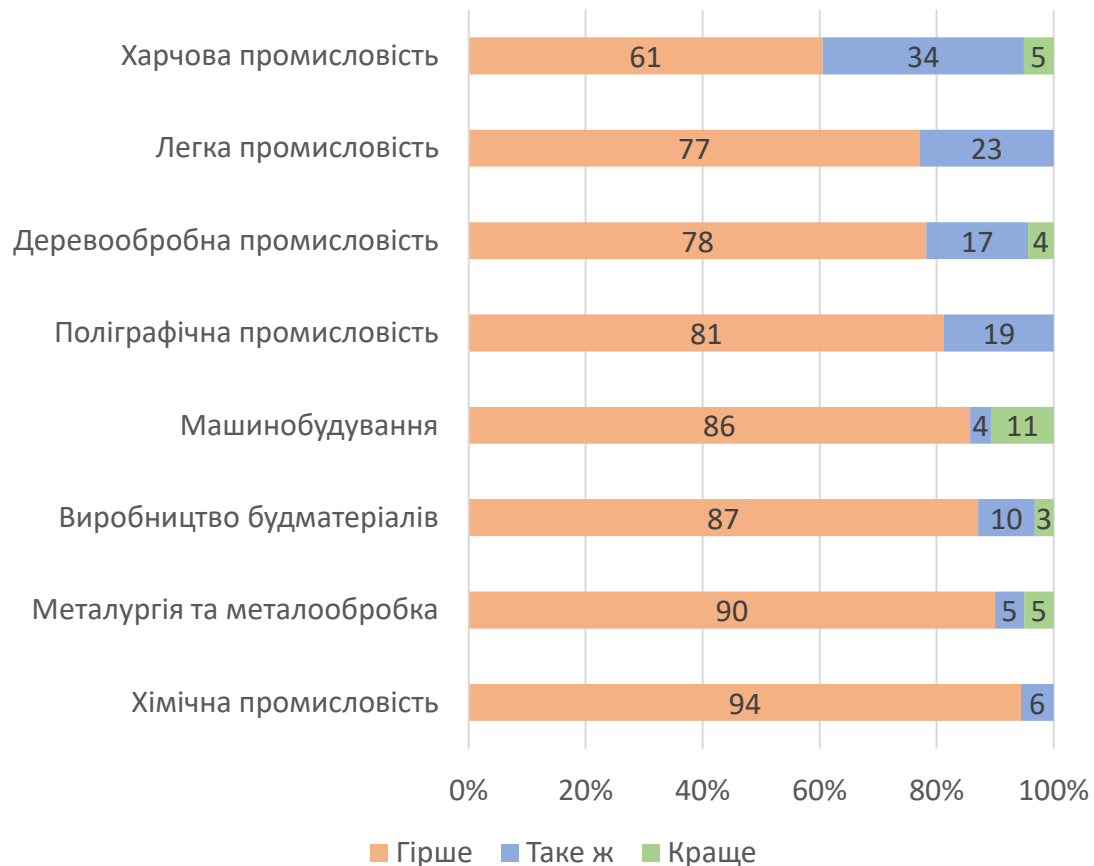


Чи плануєте Ви розширити діяльність свого підприємства протягом наступних двох років?, %



Довгострокові очікування: галузевий вимір

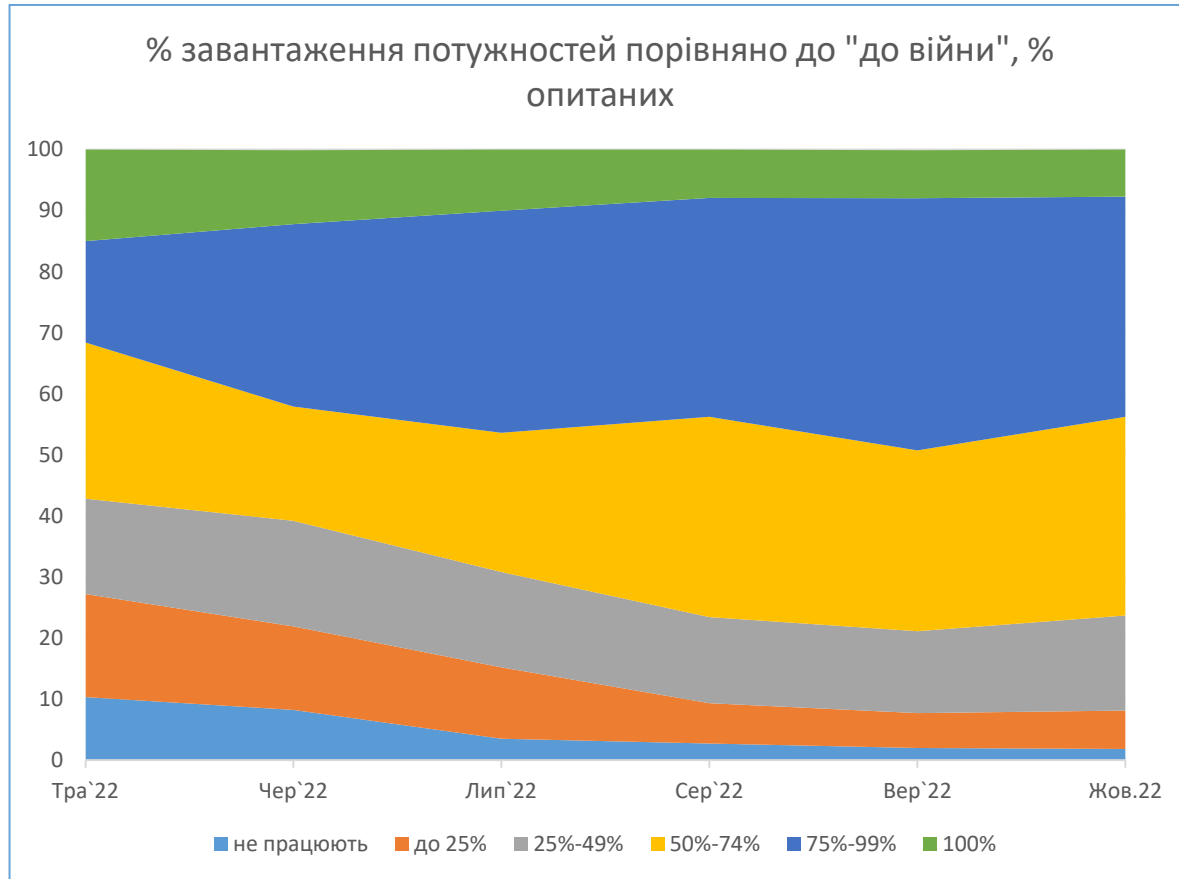
Як Ви оцінюєте фінансово-економічне становище Вашого підприємства у поточному місяці, порівняно із аналогічним періодом минулого 2021 року?, %



Чи плануєте Ви розширити діяльність свого підприємства протягом найближчих двох років? (% опитаних)



У жовтні сповільнилося відновлення виробництва



Позитивно:

- Взагалі не працюють лише 2% опитаних підприємств (2% у вересні), а завантажені менш ніж на 25% лише 6% підприємств (у вересні теж 6%).

Змішано:

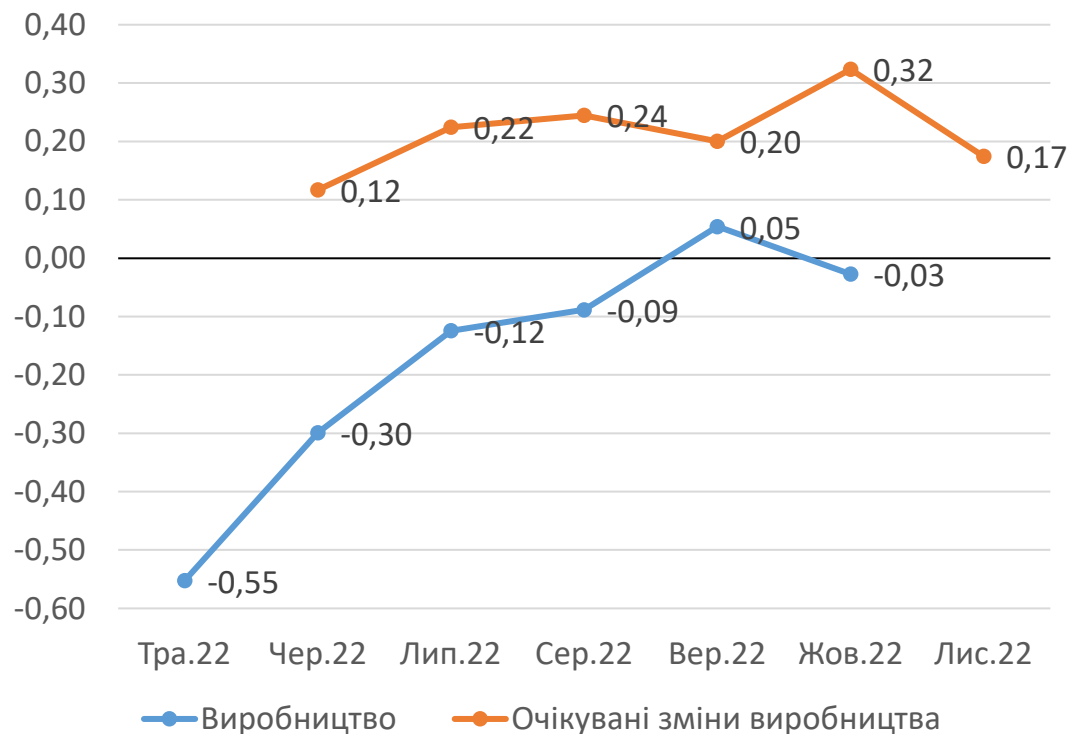
- Залишається низькою частка підприємств, які працювали на повну завантаженість виробничих потужностей – лише 8% у жовтні (для порівняння 15% у травні, 12% у червні, 10% у липні та 8% у серпні та вересні).

Негативно:

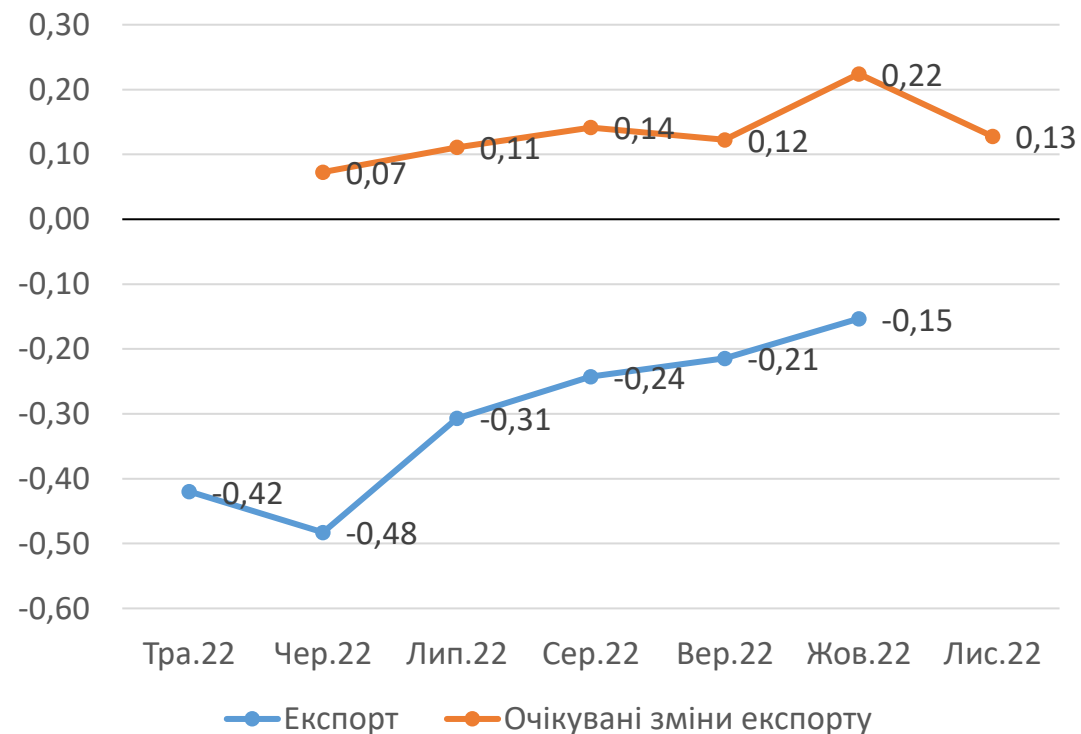
- Зменшилася частка підприємств, які працюють майже на повну потужність (75%-99%) – з 41% у вересні до 36% у жовтні.

Минулі зміни та очікування на три місяці: поточна ситуація у виробництві погіршилась, а для експорту покращилась

Виробництво

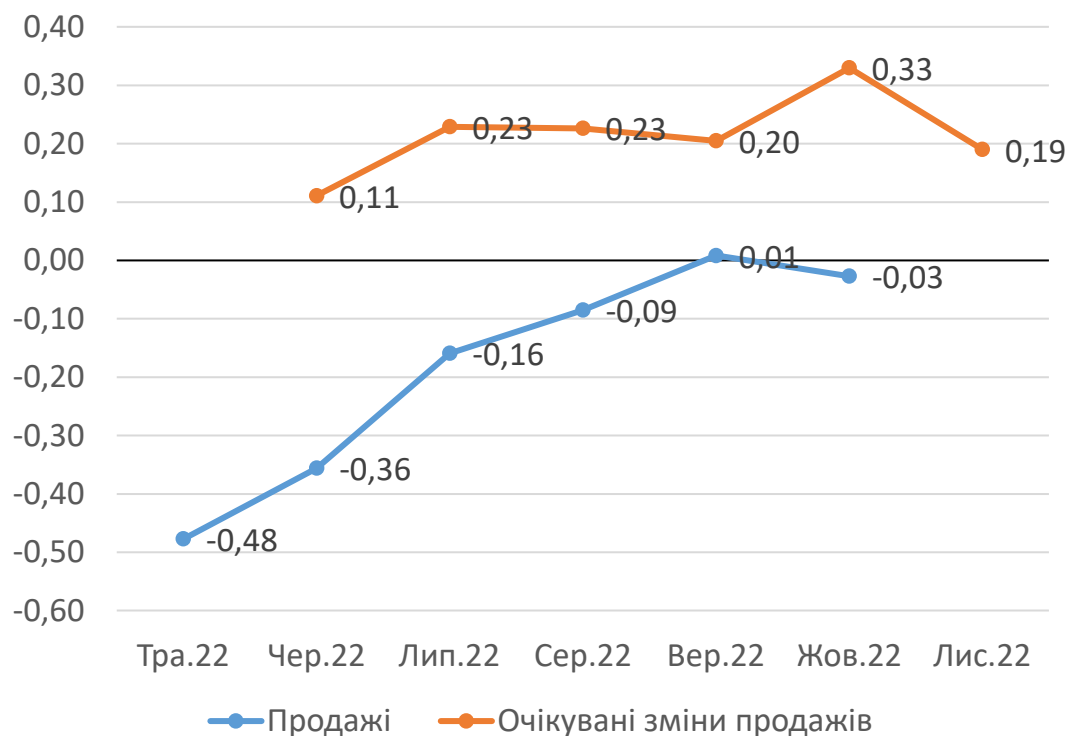


Експорт

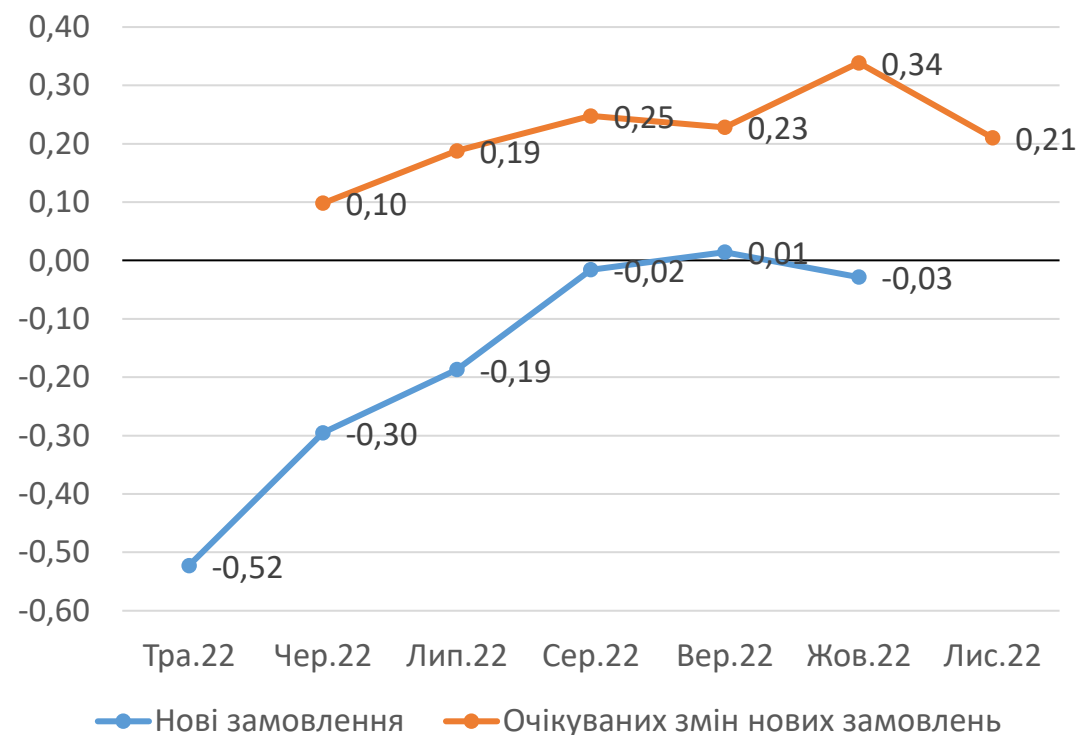


Минулі зміни та очікування на три місяці: зниження продажів та нових замовлень

Продаж

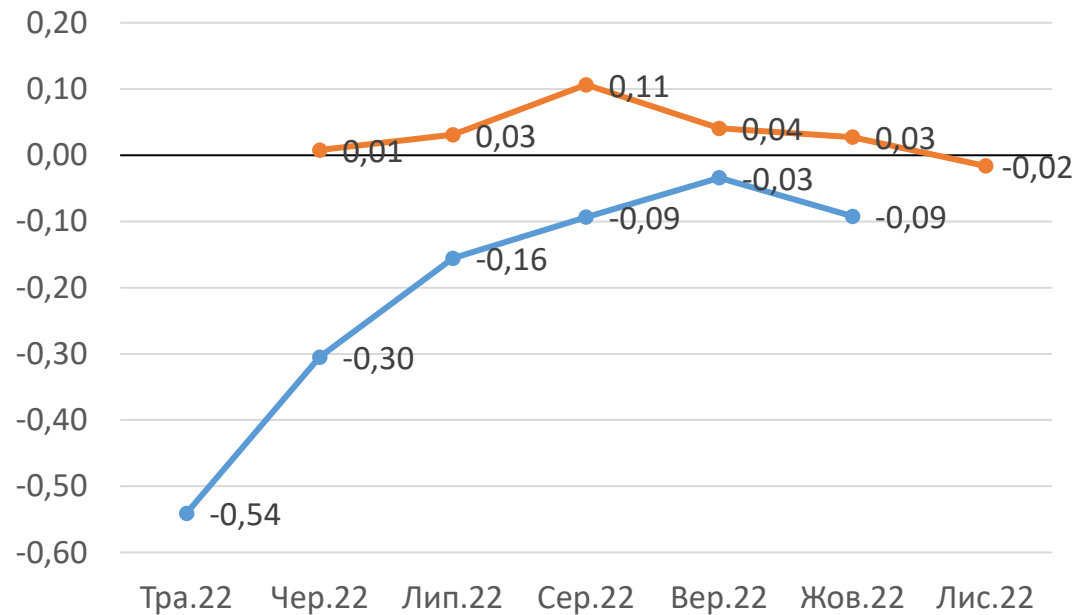


Нові замовлення



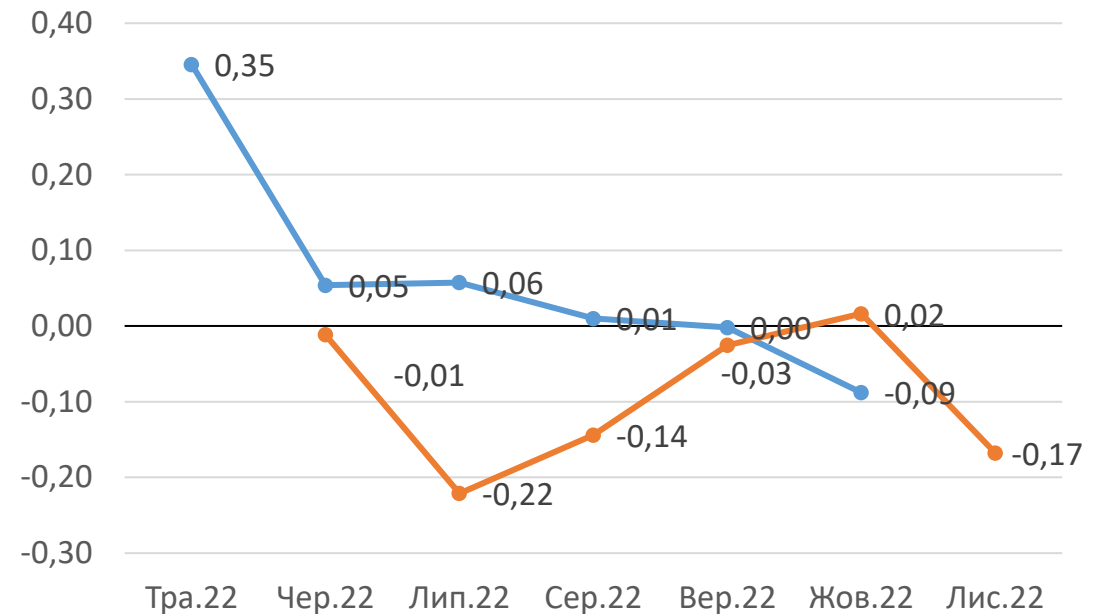
Підприємства не планують збільшувати зайнятість, водночас очікується зменшення скорочень працюючих

Кількість працівників



— Кількість працівників — Очікувані зміни кількості працівників

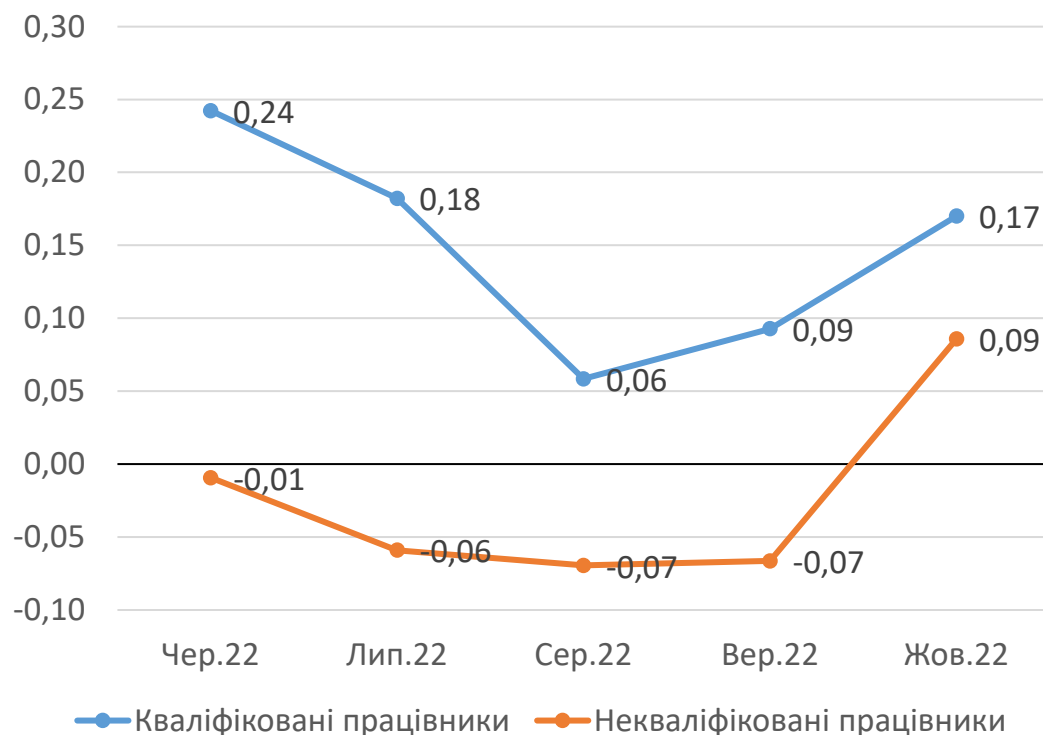
Кількість працівників у вимушених відпустках



— Кількість працівників у вимушених відпустках
— Очікувані зміни кількості працівників у вимушених відпустках

На ринку праці ситуація погіршилась

Проблеми при пошуку працівників

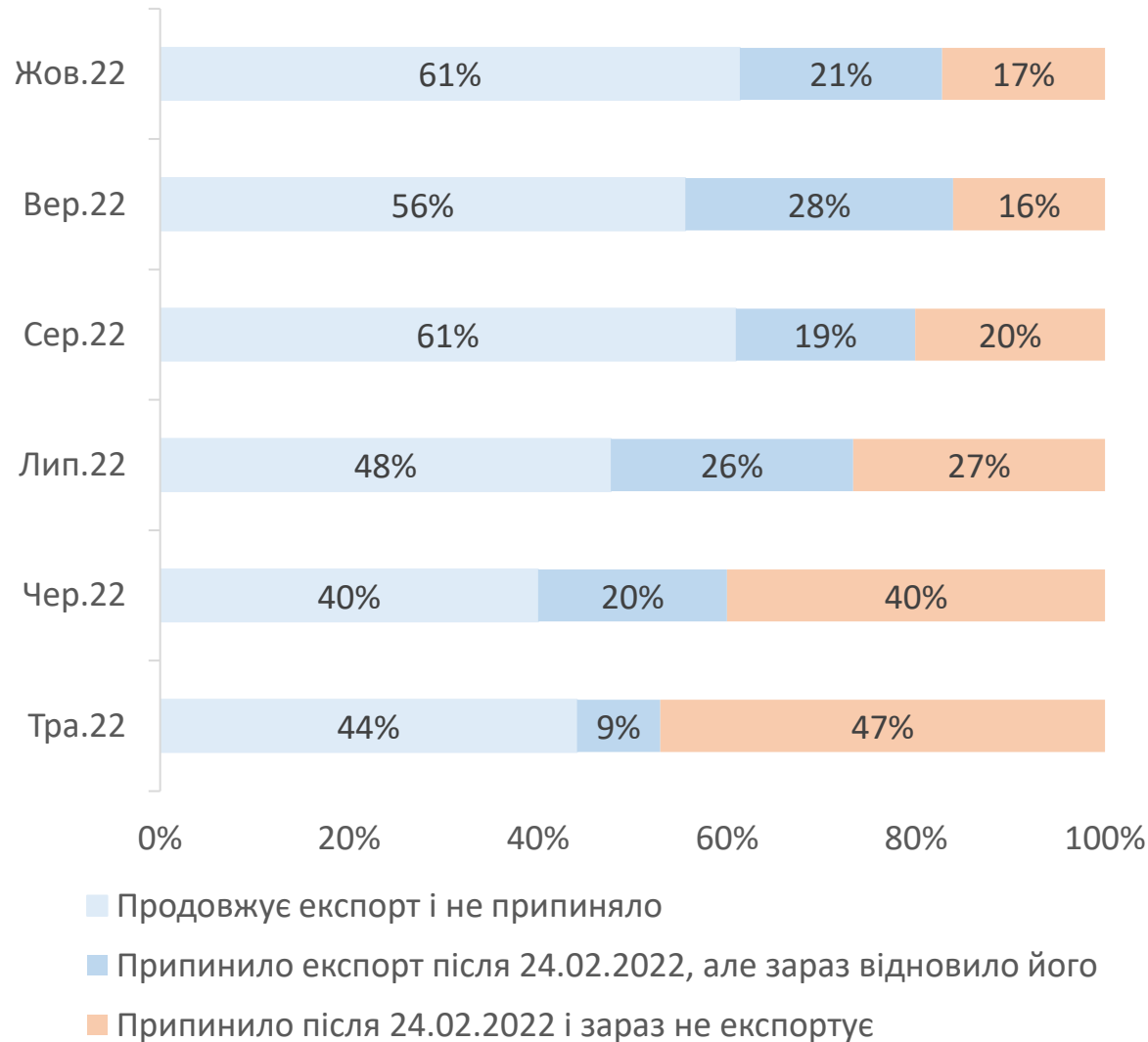


- У жовтні збільшились проблеми при пошуку як кваліфікованих так і некваліфікованих працівників.
- *Індекс труднощів пошуку кваліфікованих працівників має додатне значення, яке збільшилось із 0,09 до 0,17. Індекс труднощів пошуку некваліфікованих працівників, змінив значення з від'ємного на додатне, збільшившись з -0,07 до 0,09.*

Відновлення експорту (за результатами опитування)



Вплив війни на експортну діяльність

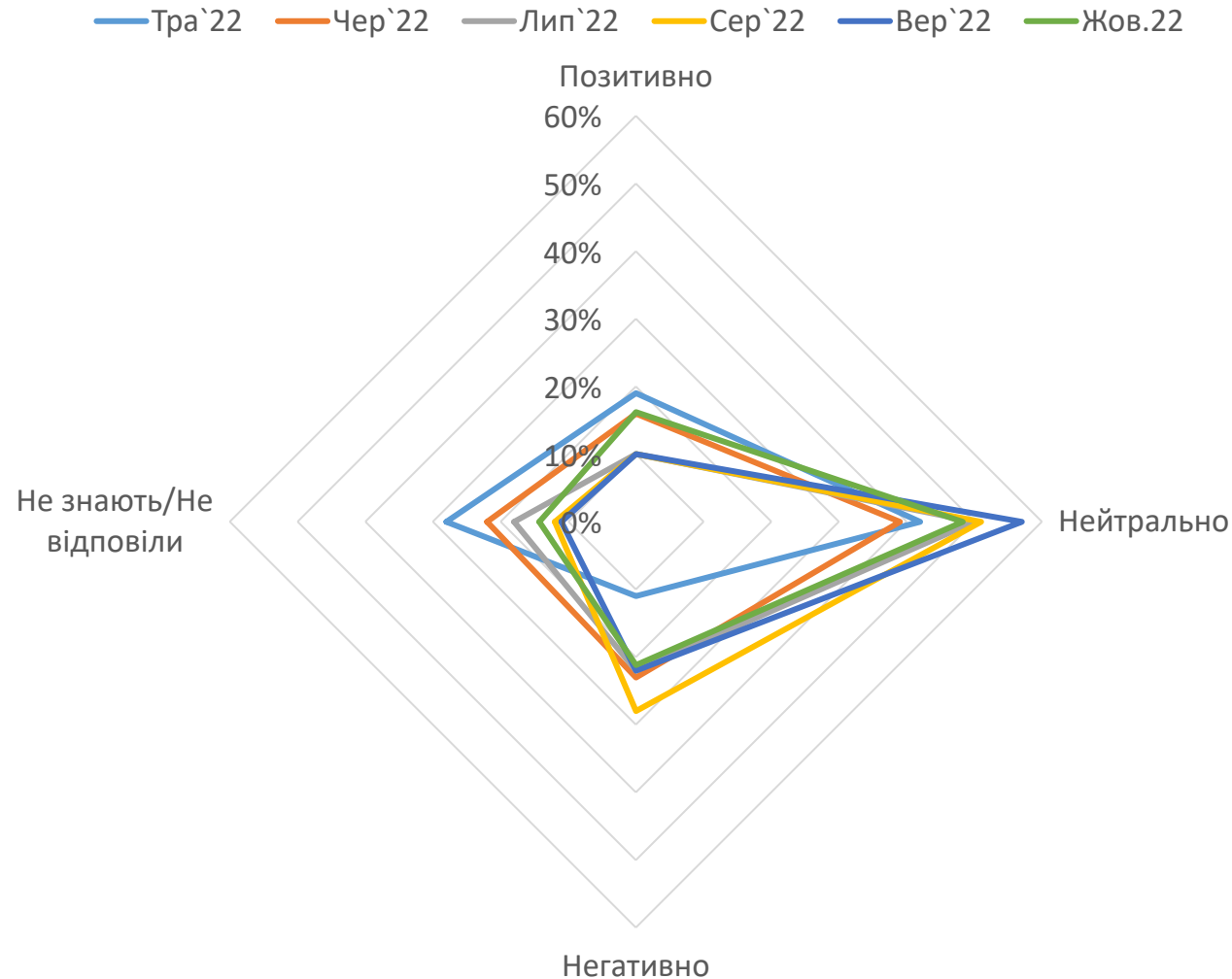


- 51% респондентів були експортерами станом на початок 2022 року
- Відновлення експортної діяльності сповільнилося
- Чотири місяці підряд зменшувалася частка підприємств, які припинили експорт після 24 лютого і не змогли його відновити
- Залишається низькою частка підприємств, які хочуть розпочати експорт уперше – лише 1% опитаних (2 у вересні та 7% у травні)

Оцінка державної політики (за результатами опитування)



Позитивних оцінок державної політики стало більше



- У жовтні 2022 року частка позитивних оцінок державної політики щодо підтримки бізнесу збільшилась з 10% до 16%.
- Як і раніше, переважають нейтральні оцінки, але їхня частка зменшилась з 57% у вересні до 48% у жовтні.
- Частка негативних оцінок залишилась майже без змін на рівні 21%.

Нове щомісячне опитування підприємств. Методологія

Потреба у вичерпній інформації про економічну ситуацію є важливою для економічної політики під час війни. Для швидкого збору інформації про поточний стан економіки на рівні підприємства, Інститут економічних досліджень та політичних консультацій буде проводити щомісячне опитування підприємств із **застосуванням підходу кон'юнктурних досліджень** (або Business Tendency Survey). Методологію розроблено для оцінки ситуації з «базового рівня» — суджень та очікувань основних економічних агентів – підприємців та керівників підприємств.

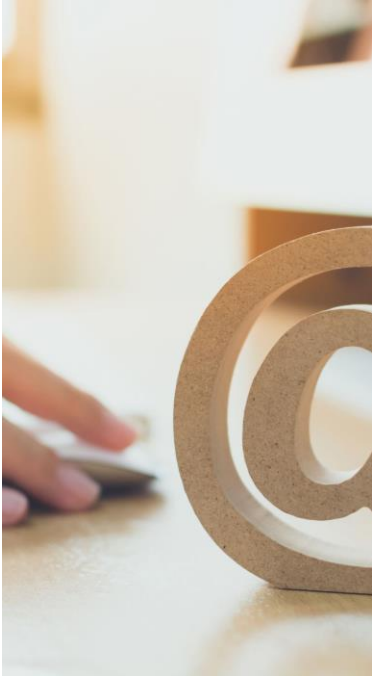
Щомісячне опитування складається з двох частин – регулярної та спеціальної. Регулярно респонденти відповідають на питання про зміну основних показників діяльності та короткострокові прогнози щодо майбутніх змін цих же показників -- випуску (виробництва), реалізації (продажів), експорту, заборгованостей, нових замовлень, зайнятості тощо. Оцінки та очікування щодо змін ділового клімату та фінансово-економічної ситуації на підприємстві в перспективі на півроку також будуть у фокусі нашої уваги.

Спеціальна частина Щомісячного дослідження дозволяє отримувати інформацію щодо специфічних тем. Спеціальна частина розглядає проблеми підприємств, вплив війни на обсяги виробництва, експортну діяльність, основні потреби бізнесу та оцінку державної політики.

У цьому дослідженні використовується панельна вибірка, яка включає **500+ підприємств, що розташовані у 21-му з 27-ми регіонів України**, включаючи Вінницьку, Волинську, Дніпропетровську, Житомирську, Закарпатську, Запорізьку, Івано-Франківську, Київську, Кіровоградську, Львівську, Миколаївську, Одеську, Полтавську, Рівненську, Сумську, Тернопільську, Хмельницьку, Черкаську, Чернівецьку та Чернігівську області та місто Київ.

Польовий етап шостої хвилі тривав із 17 до 28 жовтня 2022 року. Керівники підприємств порівнювали результати роботи в жовтні 2022 року з вереснем 2022 року, оцінювали стан того чи іншого показника на момент проведення опитування (жовтень 2022 року) та давали прогнози на наступні 2 - 3 чи 6 місяців залежно від питання. В окремих питаннях (де це було зазначено) результати роботи порівнювалися з довоєнним часом (період до 24 лютого 2022 року). Опитувані давали прогнози на наступні 3 місяці роботи.

КОНТАКТИ



- website: www.ier.com.ua
 - e-mail: rubanik@ier.kyiv.ua
 - kuziakiv@ier.kyiv.ua
-
- Facebook: <https://www.facebook.com/IER.Kyiv/>
 - Twitter (in English only): https://twitter.com/IER_Kyiv

