

Основні економічні тенденції у листопаді 2022 року

(за результатами щомісячного опитування підприємств #NRES)

Оксана Кузяків, виконавча директорка ІЕД

Євген Ангел, старший науковий співробітник ІЕД

Ірина Федець, старша наукова співробітниця ІЕД

Анастасія Гулік, молодша наукова співробітниця ІЕД

Київ, 19 грудня 2022

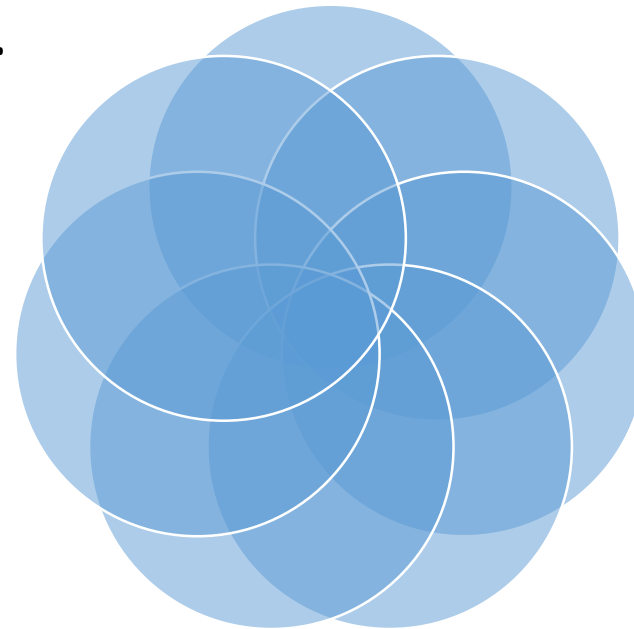
ПРО НОВЕ ЩОМІСЯЧНЕ ОПИТУВАННЯ

Опитування
щомісяця

Найсвіжіші дані зібрано
14 – 30 листопада 2022 р.

**ВИБІРКА: у
листопаді опитано
507 підприємств**

Проведено вже
7 опитувань
(з травня 2022
року)



Підприємства
усіх розмірів

Сектори:
Промисловість +
(Ритейл, Агро)

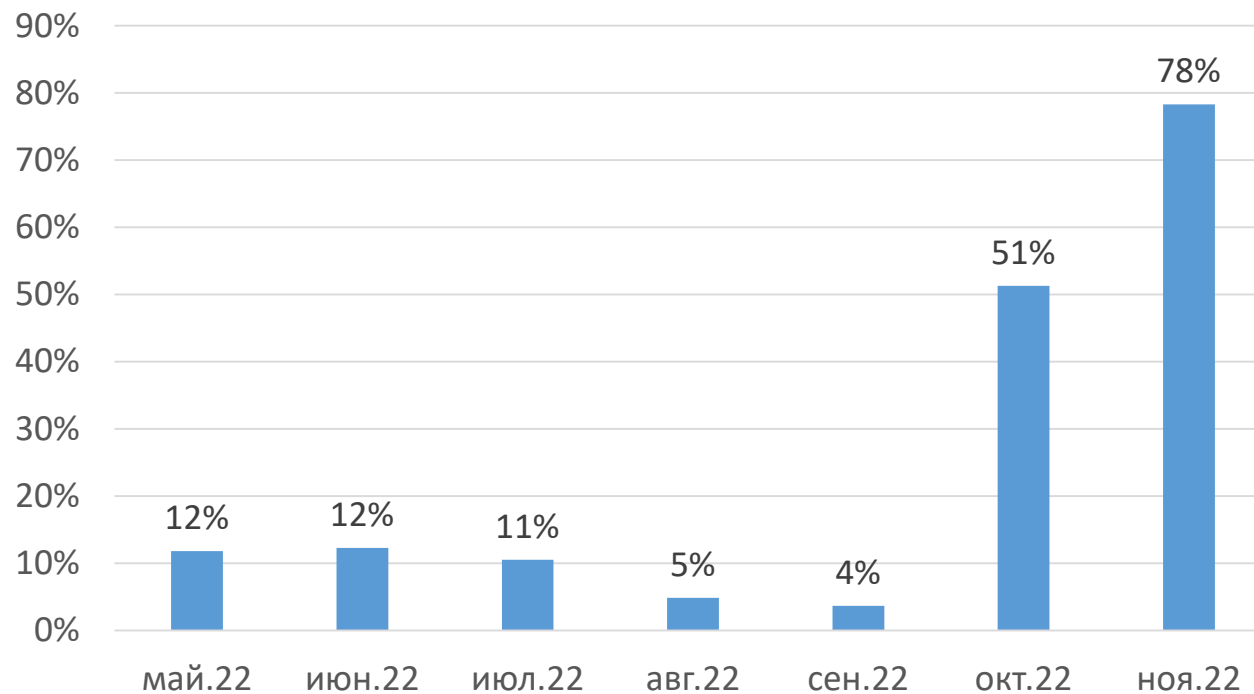
Географія: 21 з 27
регіонів України

NB!! Бізнес відчув вплив російського ракетного терору

Вплив російського ракетного терору: перебої з електропостачанням очолили перелік перешкод

- У листопаді 2022, відключення електроенергії очолили рейтинг перешкод вперше за час опитування
- Частка респондентів, які повідомили про перебої з електропостачанням як перешкоду для роботи бізнесу, зростає майже в 20 разів у листопаді 2022 порівняно з вереснем 2022 (78% проти 4%)

Перебої з електропостачанням як перешкода для бізнесу, % респондентів

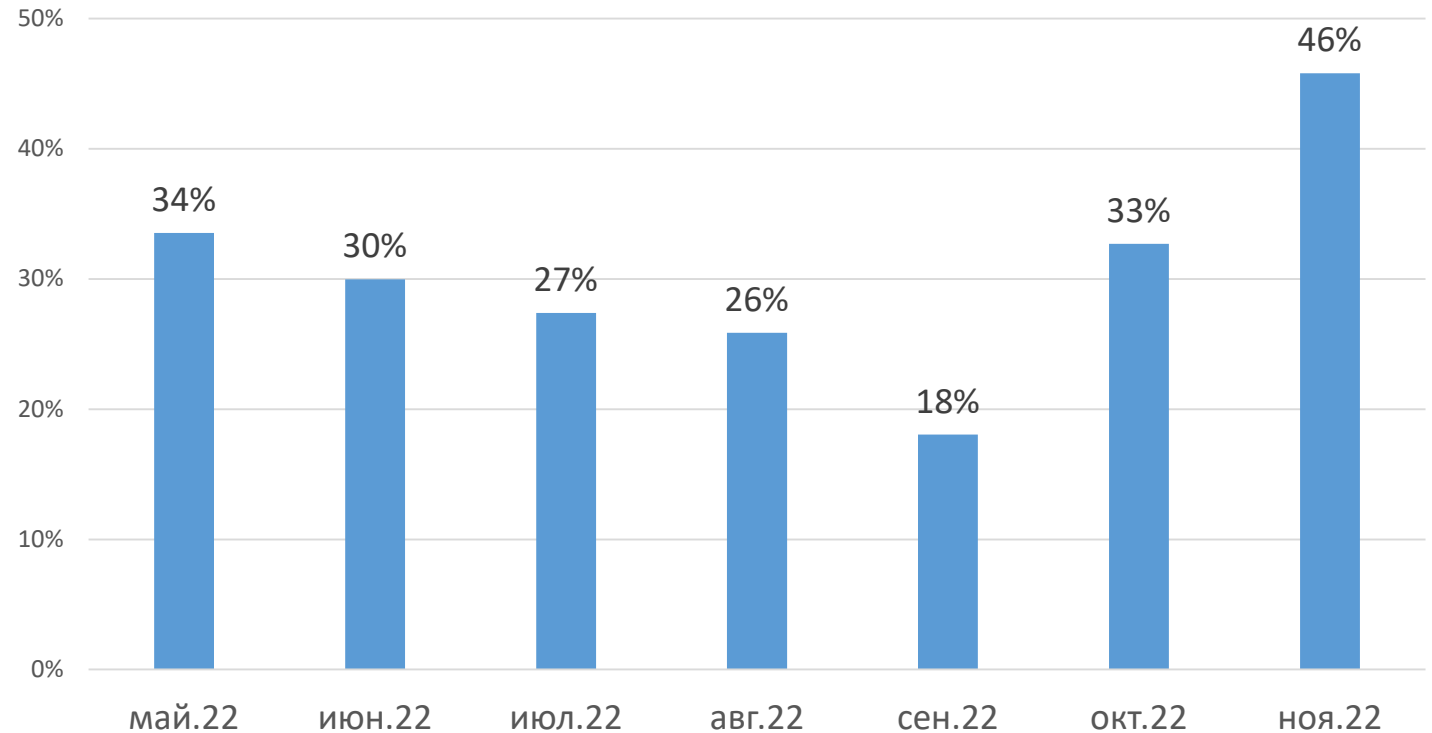


Джерело: Нове щомісячне опитування підприємств, ІЕД, 2022

Вплив російського ракетного терору: «небезпечно працювати» на 3-ій сходинці перешкод

В листопаді майже половина підприємств (46%) повідомили, що «небезпечно працювати». Це найбільша частка за весь період опитування

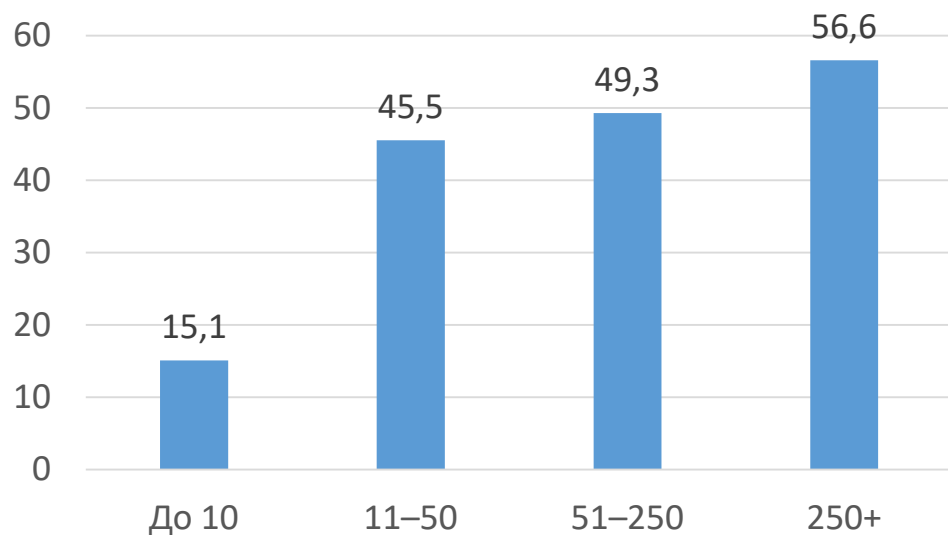
"Небезпечно працювати", % респондентів



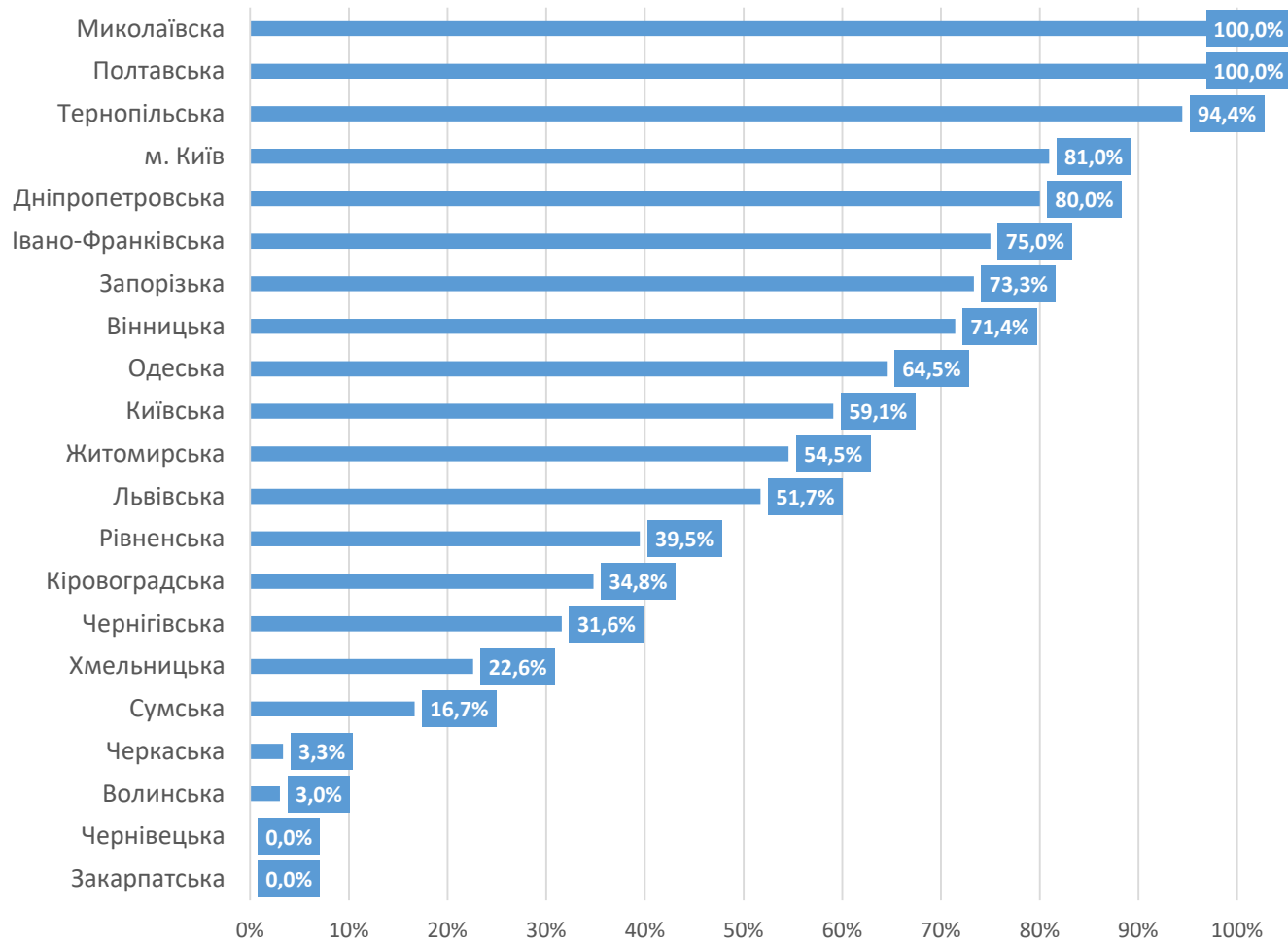
Джерело: Нове щомісячне опитування підприємств, ІЕД, 2022

Вплив російського ракетного терору: «небезпечно працювати» в різних вимірах

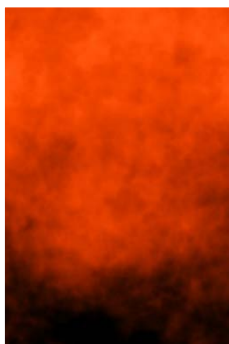
"Небезпечно працювати" за розміром підприємств, % респондентів



"Небезпечно працювати" за регіоном, % опитаних



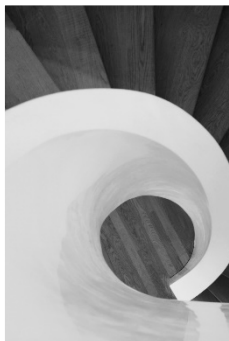
Головні результати 1: терор, блекаут, сповільнення



Бізнес відчув вплив російського ракетного терору



Продовжилася тенденція до погіршення очікувань в піврічній перспективі щодо та фінансово-економічної ситуації на підприємствах та загальної економічної ситуації



Погіршилися очікування щодо виробництва та продажів на наступні 3 місяці



Перебої з електро-, водо- та теплостачанням вперше стали проблемою номер один

Головні результати 2: досі позитивні та вірять в перемогу



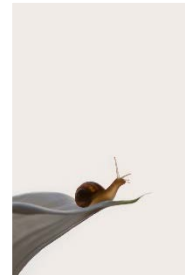
Рішень невизначеності на шестимісячну та тримісячну перспективу не змінився



Плани бізнесу на наступні 2 роки залишаються оптимістичними



Хоча ракетні атаки сповільнили активне відновлення, яке тривало від весни, вони не мали критичного впливу на обсяги виробництва, вони



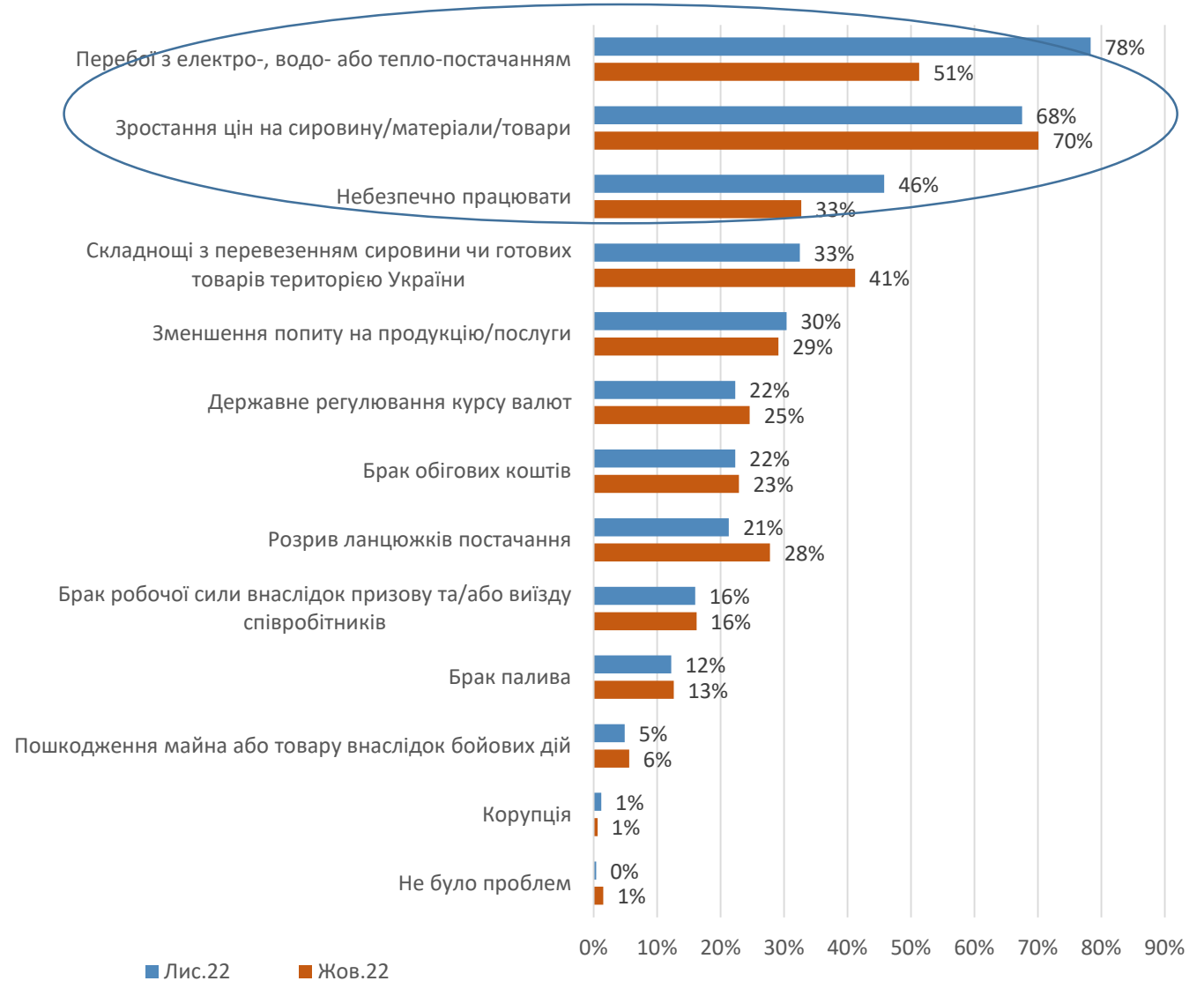
Хоча підприємства переважно вичерпали можливості для активного відновлення експортної діяльності, однак активізувався експорт мікропідприємств



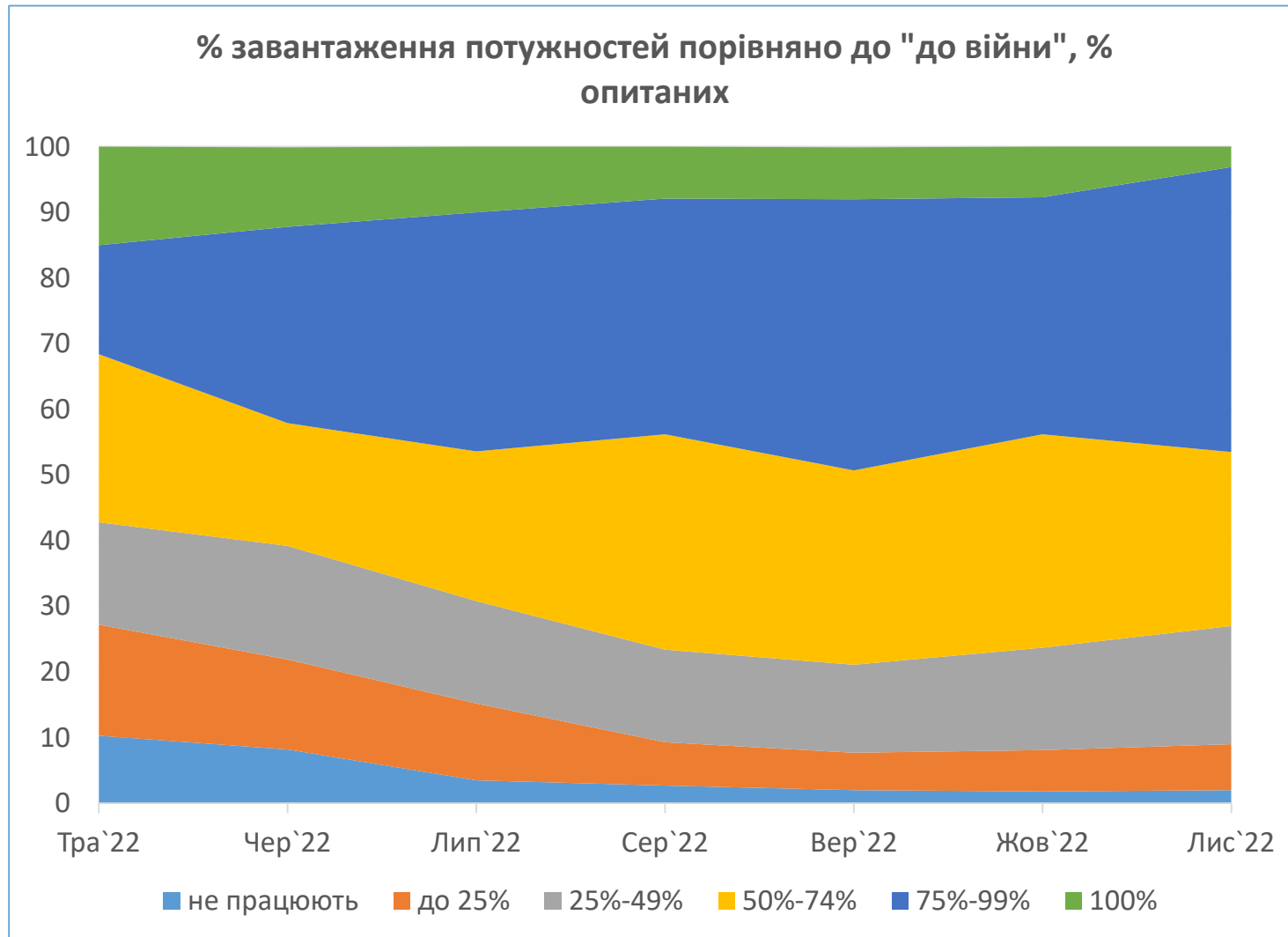
Зафіксовано зростання довіри держави, зокрема покращилися оцінки державної економічної політики

Основні перешкоди

- **Перебої з електропостачанням, зростання цін та небезпечно середовищу** очолюють рейтинг перешкод для бізнесу
- **Брак робочої сили** залишається **незначною проблемою (16%)**, особливо для мікробізнесу, який взагалі не вказав про таку перешкоду
- **Корупція** внизу списку (тільки 1% керівників підприємств вказав про таку проблему)



Відновлення виробництва сповільнюється на фоні руйнувань інфраструктури російським ракетним терором



Позитивно:

- Незважаючи на російські терористичні атаки, бізнес залишався в цілому стійким до нових викликів війни та переважно зберігав виробництво.
- Взагалі не працюють лише 2% опитаних підприємств (2% у жовтні), а завантажені менш ніж на 25% лише 7% підприємств (у жовтні 6%).

Змішано:

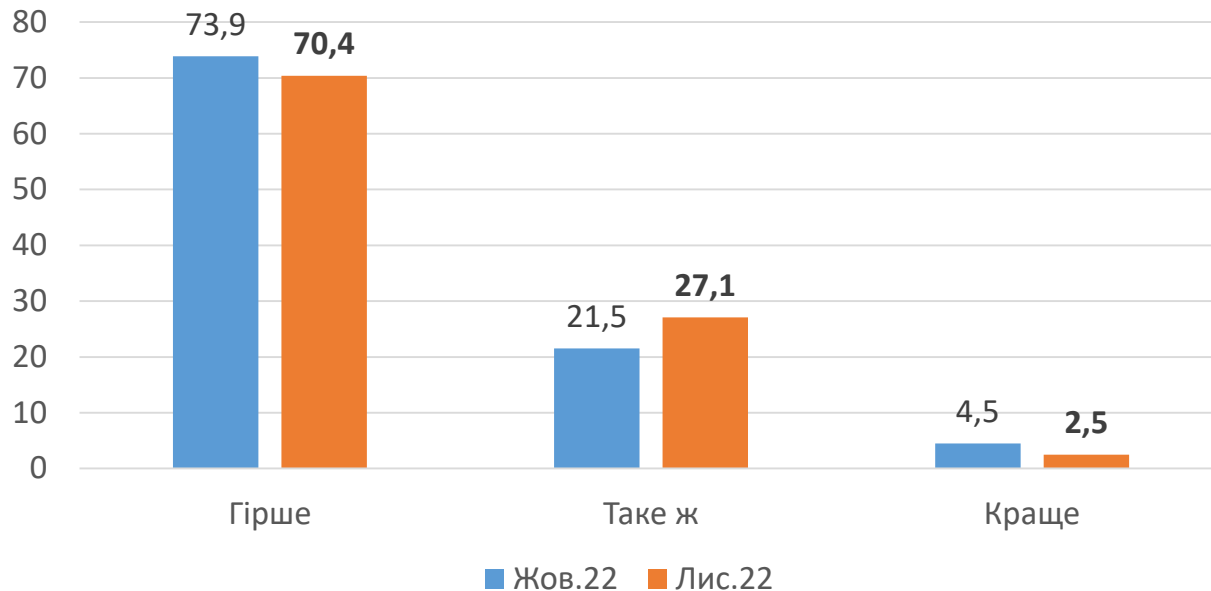
- Зросла частка підприємств, які працюють майже на повну потужність (75%-99%) – з 36% у жовтні до 43% у листопаді.

Негативно:

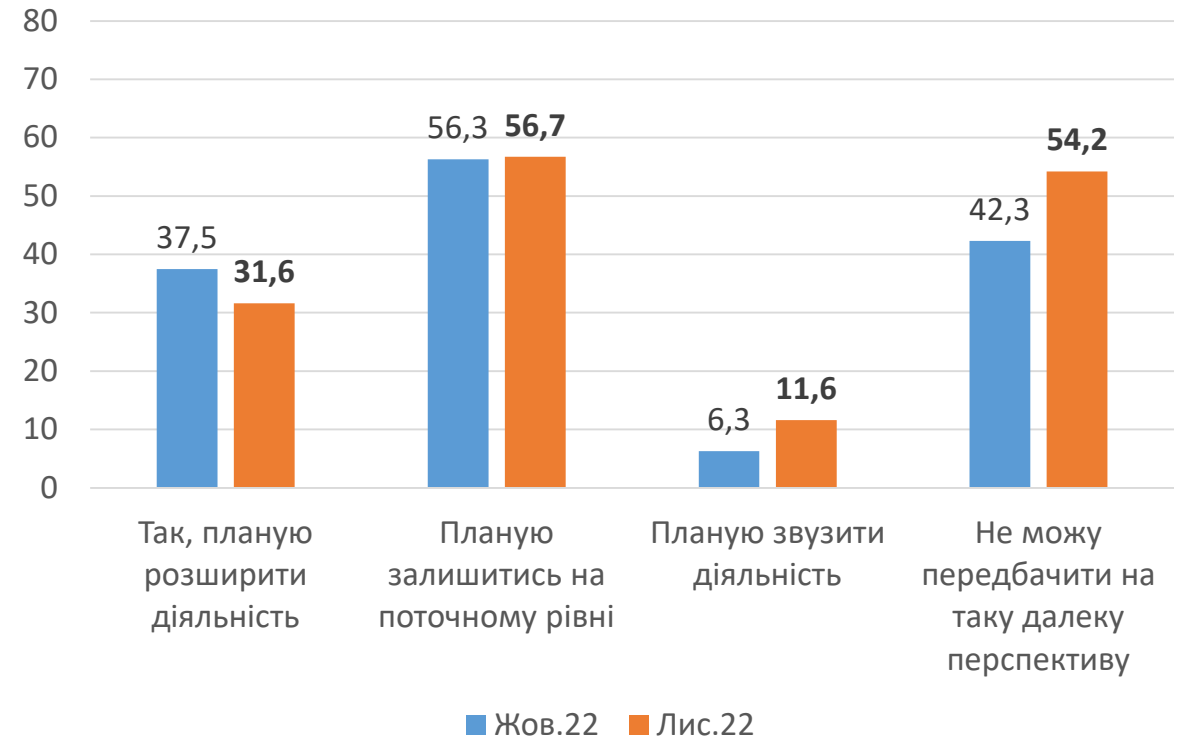
- Зменшилася частка підприємств, які працюють на повну та вище ніж повну потужність (100% і більше) – з 8% у жовтні до 3% у листопаді.

Очікування на 2 роки: досі оптимістичні на фоні більшої невизначеності

Як Ви оцінюєте фінансово-економічне становище Вашого підприємства у поточному місяці, порівняно із аналогічним періодом минулого 2021 року?



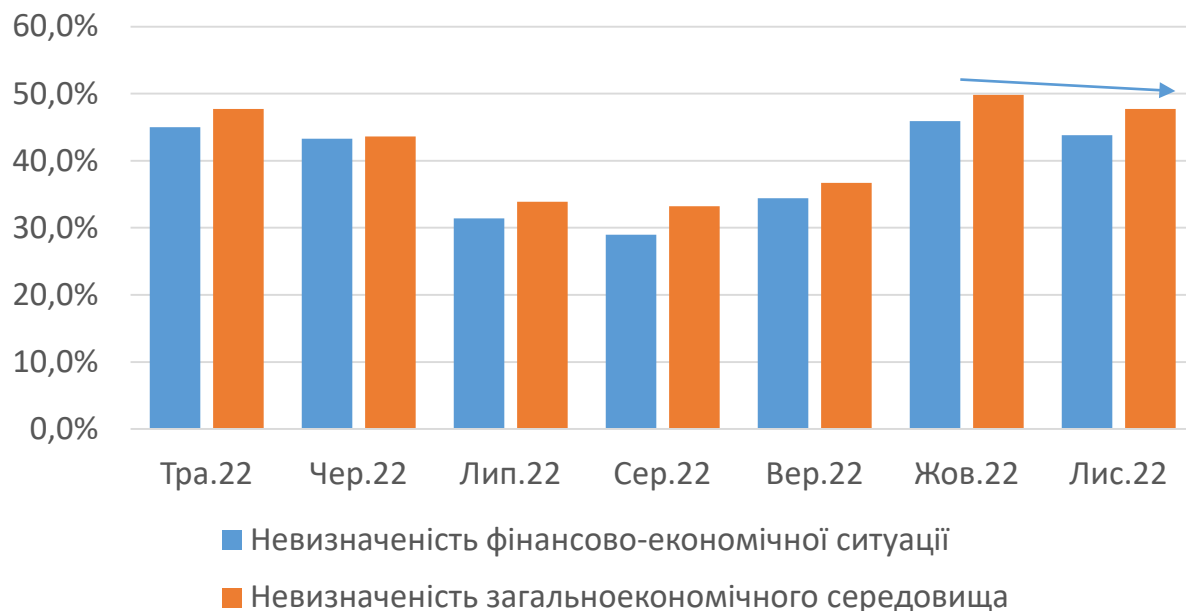
Чи плануєте Ви розширити діяльність свого підприємства протягом наступних двох років?



Невизначеність незначним чином зменшилась і у середньо-, і у короткостроковій перспективі

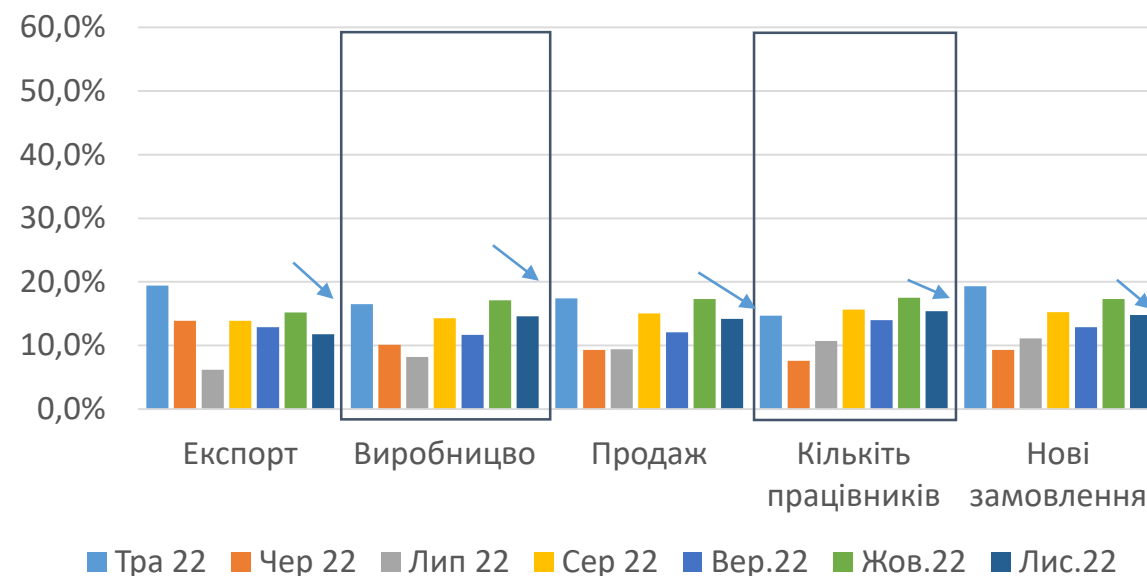
В перспективі півроку

% не змогли дати відповідь про зміни за шість місяців...



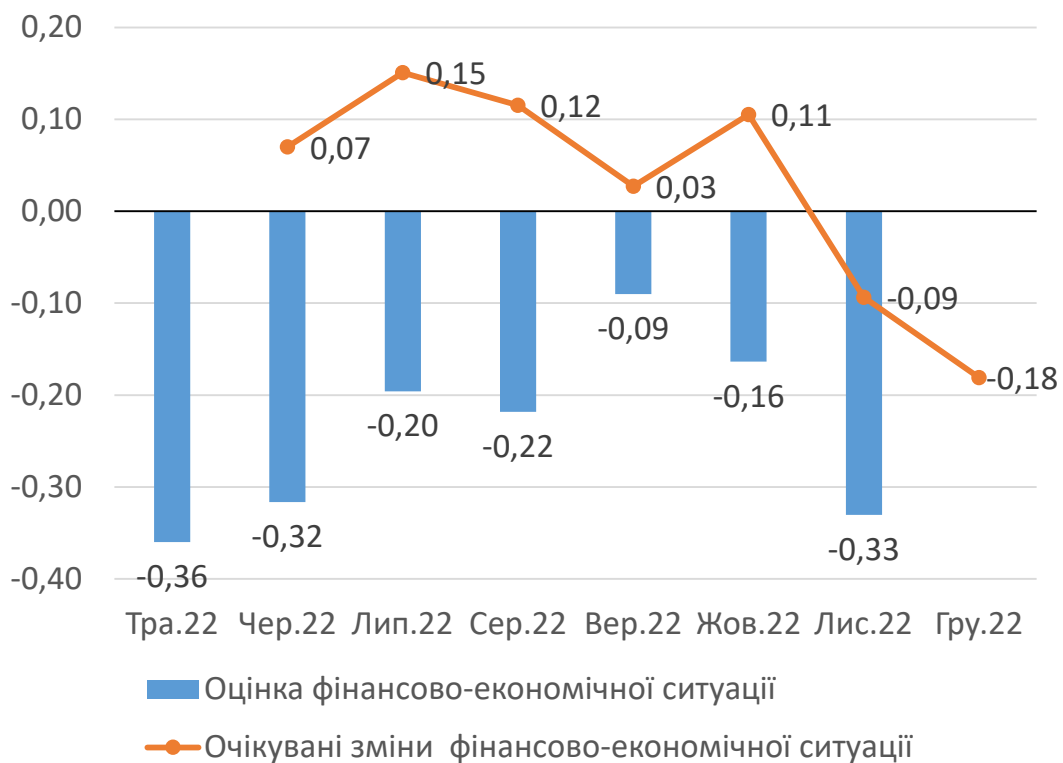
В перспективі трьох місяців

% не змогли відповісти, що зміниться...

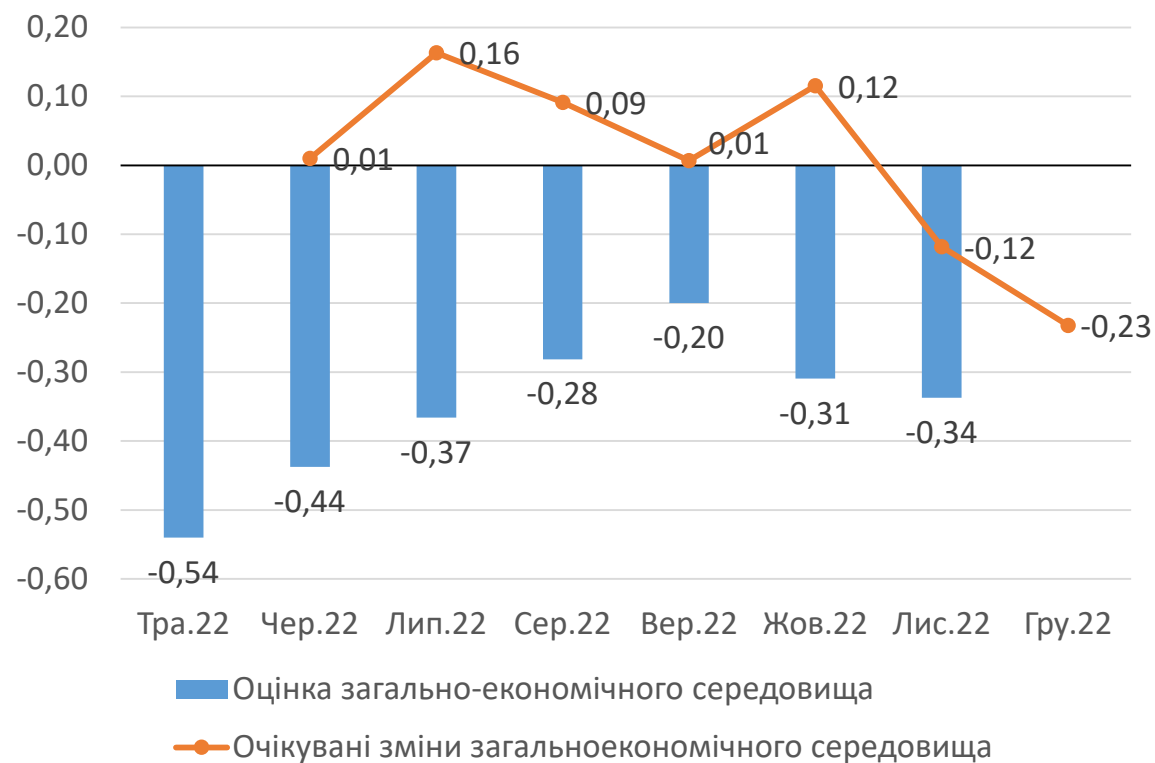


Піврічні очікування істотно погіршилися

Фінансово-економічна ситуація на підприємстві

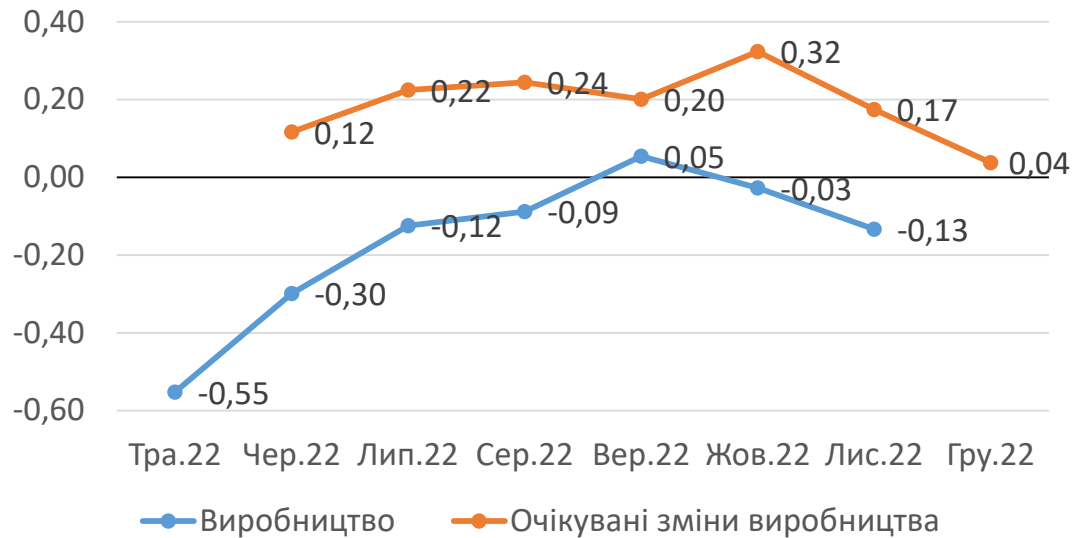


Загальноекономічна ситуація в країні

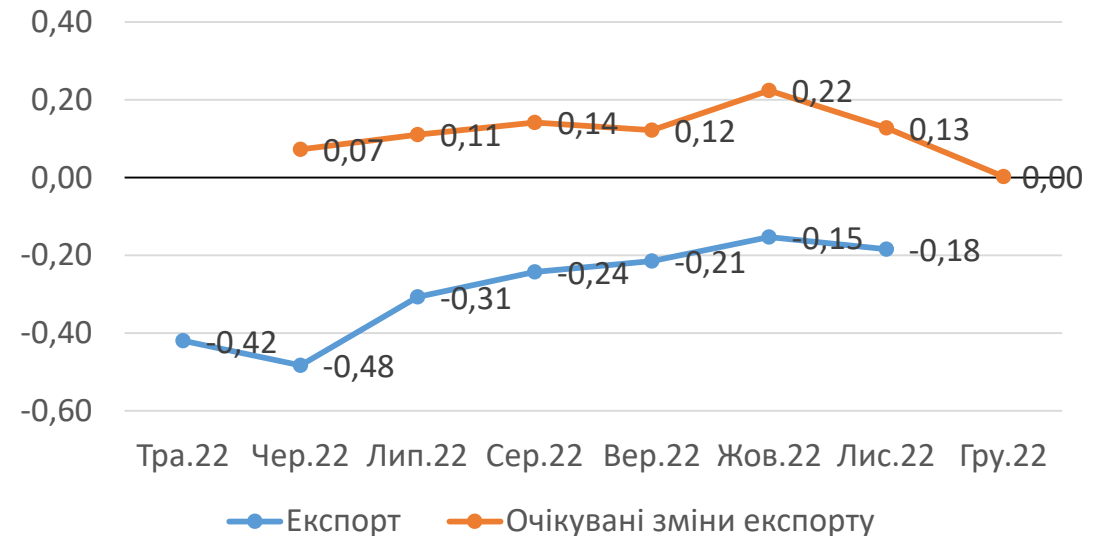


Виробничі очікування: уповільнення позитивних тенденцій, але оптимізму більше

Виробництво



Експорт



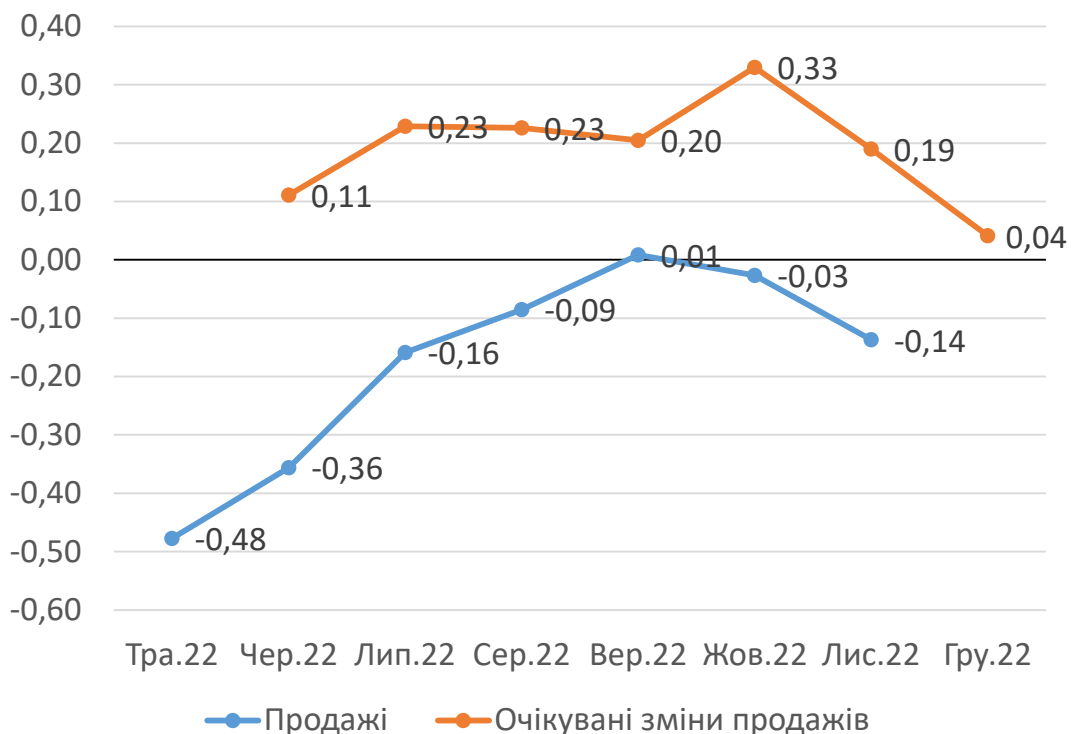
У листопаді, порівняно з жовтнем, **менше підприємств планували зростання виробництва** в наступні 3-4 місяці (частка таких відповідей скоротилася з 29% у жовтні до 17% у листопаді).

АЛЕ:

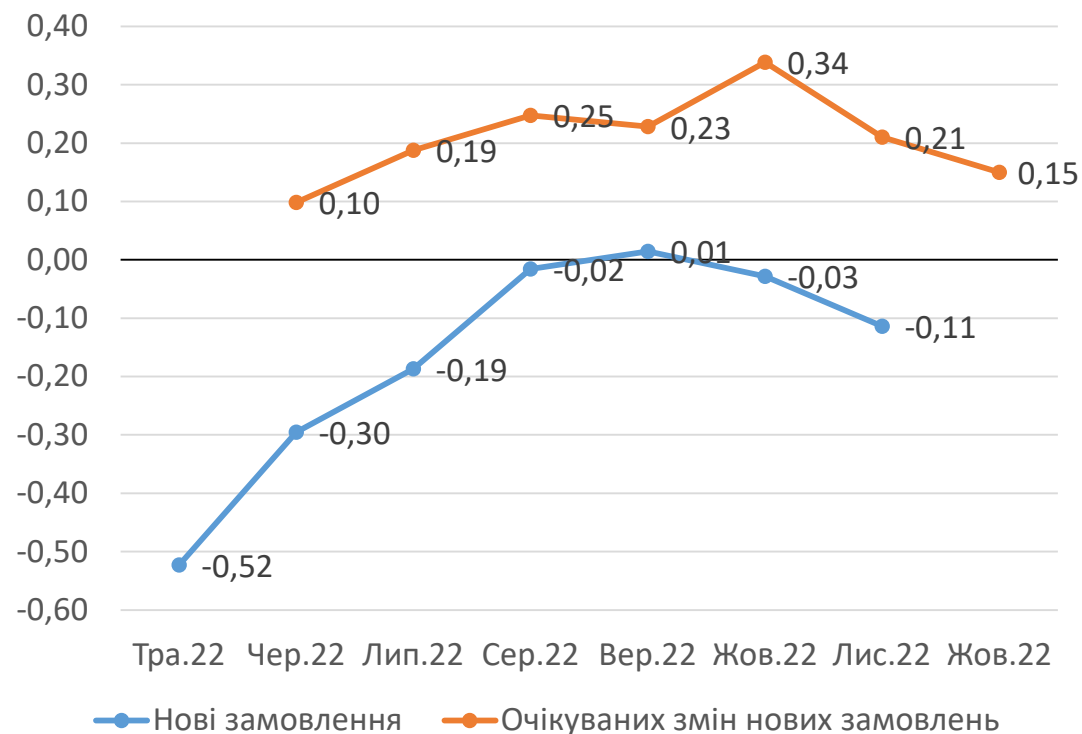
Частка підприємств, які планували скорочувати виробництво, майже не змінилася (12,4% в жовтні та 13,4% в листопаді). **Більшість респондентів (68,1%) планують зберегти обсяги виробництва** в наступні місяці **на тому ж рівні**, незважаючи на проблеми з електропостачанням.

Минулі зміни та очікування на три місяці в попиті: погіршення трендів

Продаж

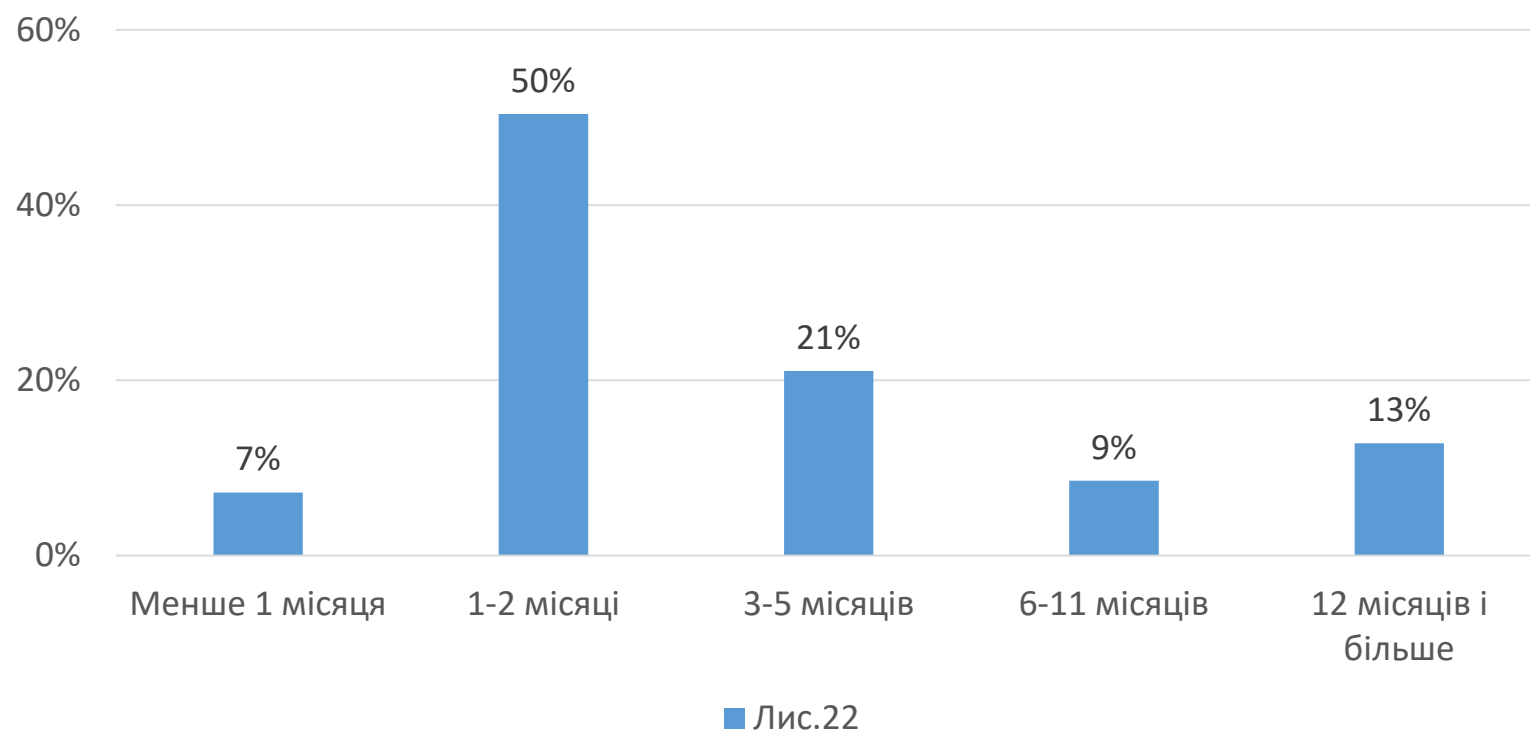


Нові замовлення



Більше половини підприємств забезпечені замовленнями на період лише до 2-х місяців

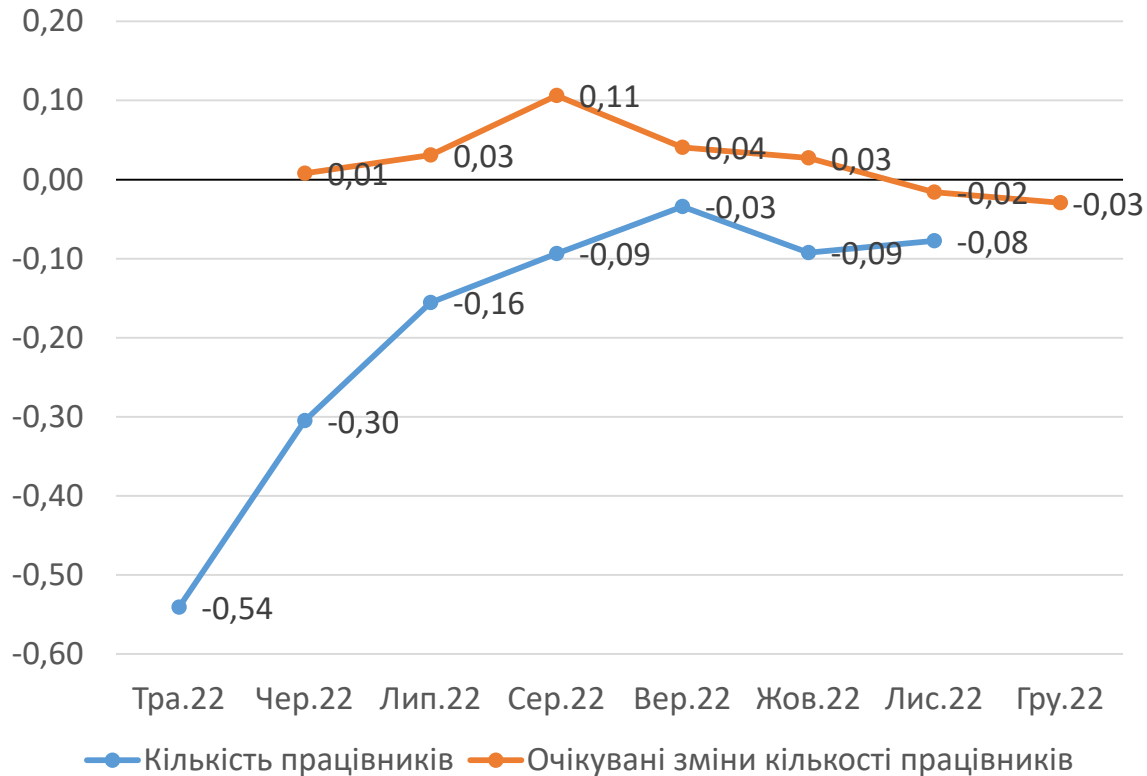
На скільки місяців забезпечені замовленнями



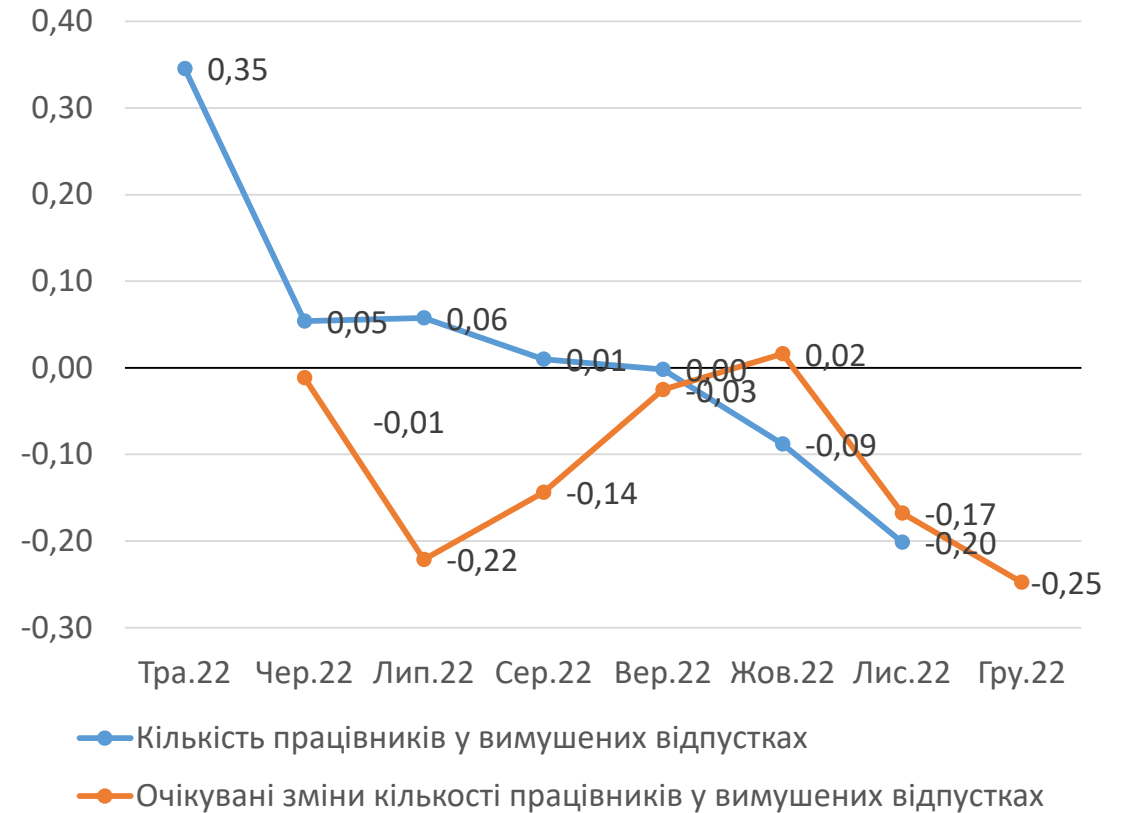
- У листопаді опитані підприємства були забезпечені замовленнями в середньому лише на 2 місяці.
- Найменш забезпечені – мікропідприємства (74% – до 2-х місяців включно, у т. ч. 33% – на період менше одного місяця).

Робоча сила: бізнес в очікуванні

Кількість працівників



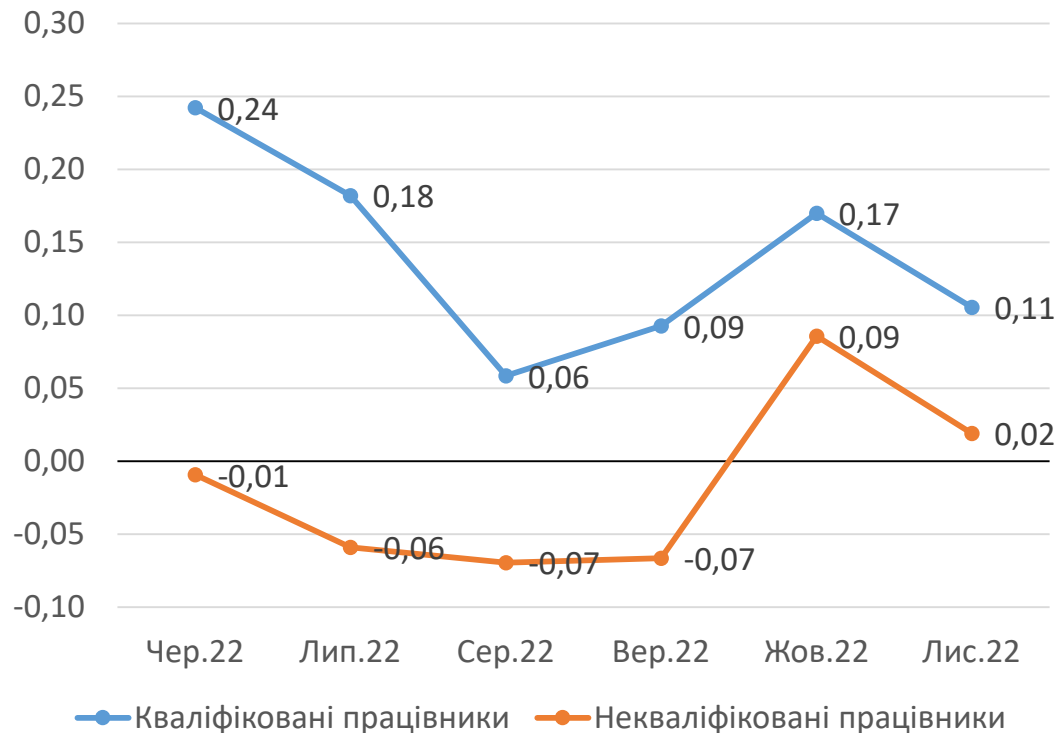
Кількість працівників у вимушених відпустках



Підприємства планують скоротити кількість робітників у відпустці за свій рахунок, але не очікується значних змін в кількості працівників

Ситуація на ринку праці: немає значних проблем

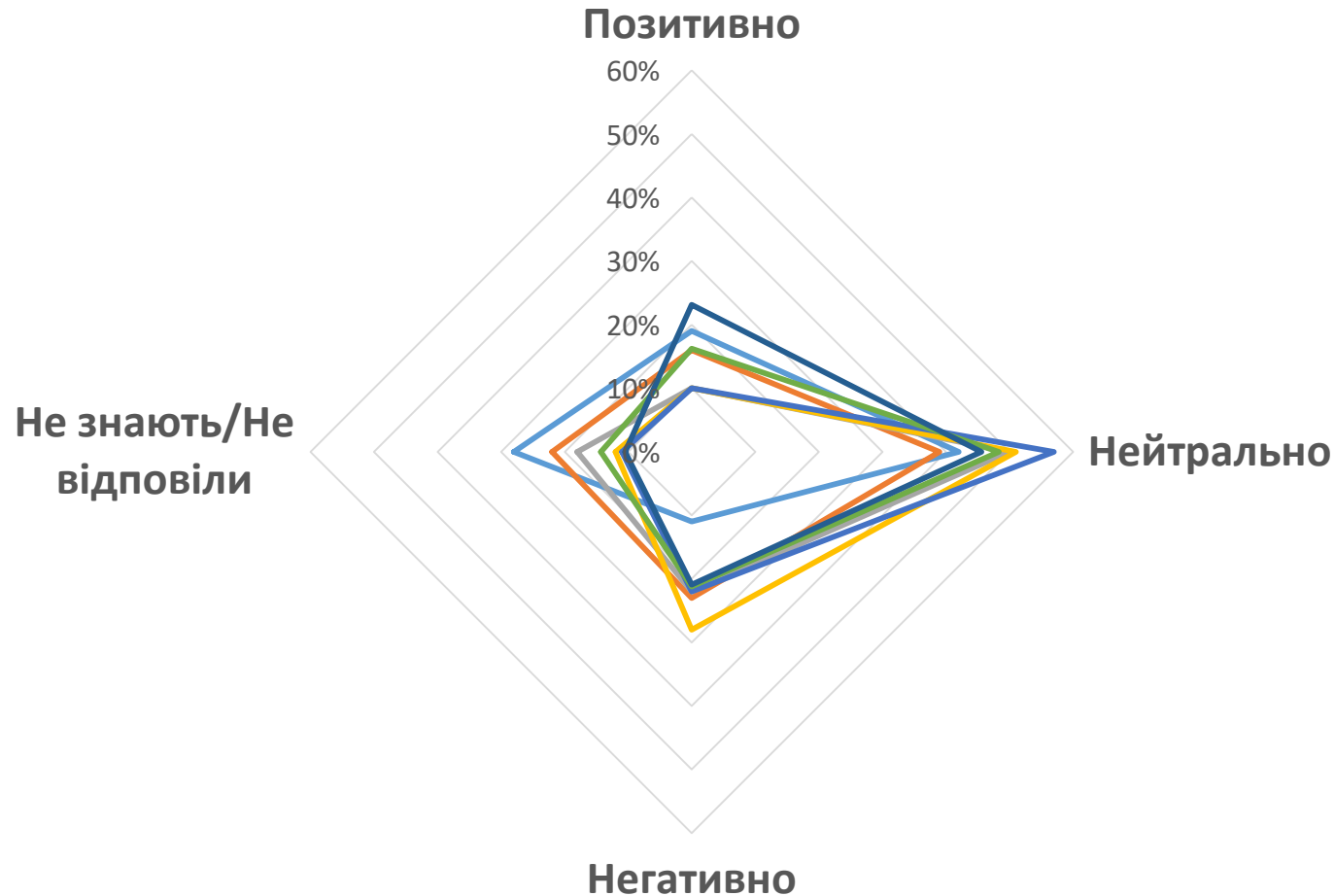
Проблеми при пошуку працівників



- У листопаді, зменшилася проблемність пошуку кваліфікованих та некваліфікованих робітників
- Ринок праці перебуває в рівновазі

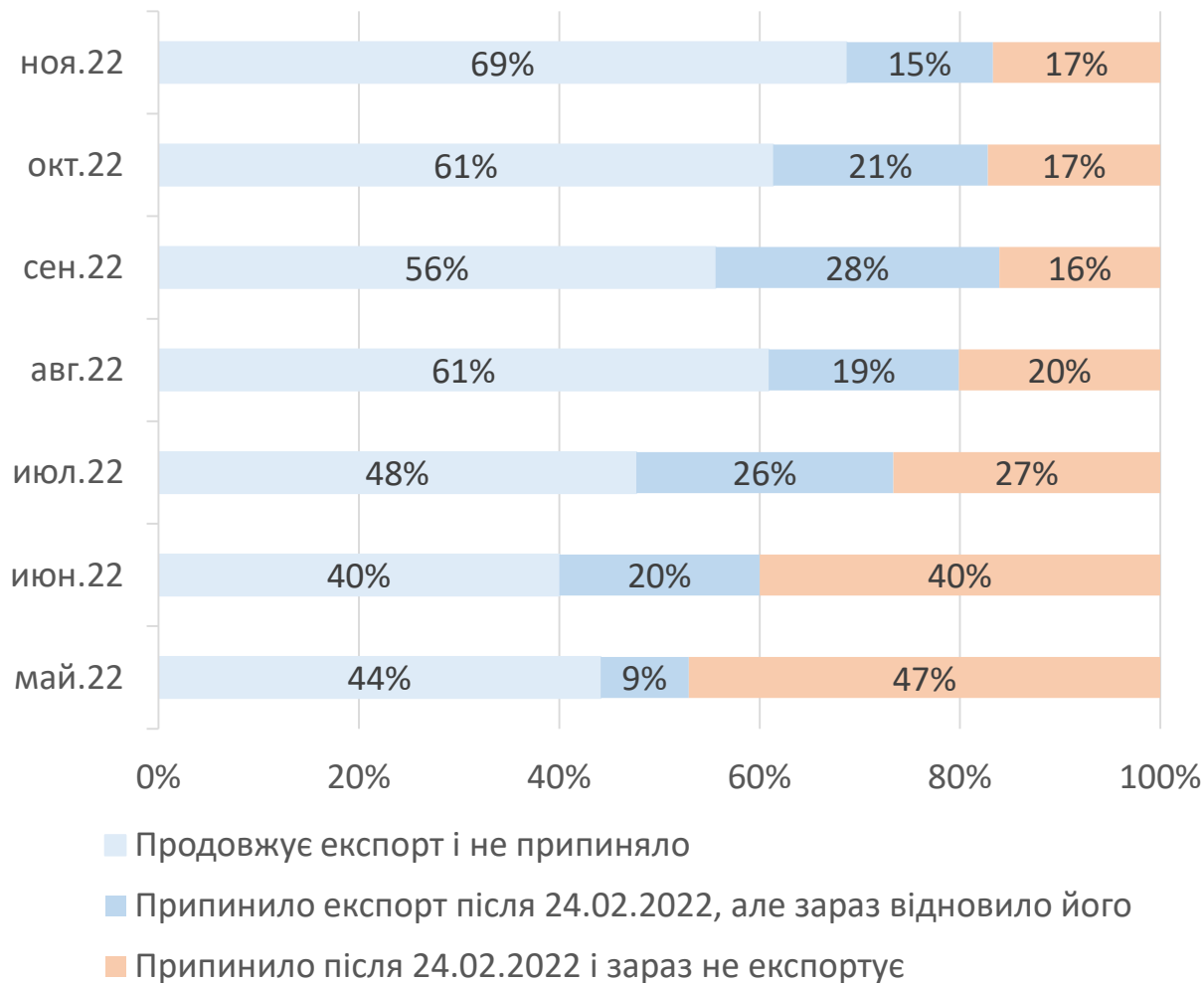
Зростає довіра: покращилися оцінки державної підтримки бізнесу

— Тра`22 — Чер`22 — Лип`22 — Сер`22 — Вер`22 — Жов.22 — Лис.22



- У листопаді 2022 року частка позитивних оцінок державної політики з підтримки бізнесу склала 23%, а негативних – 21%.
- Позитивні оцінки почастишали, а негативних оцінок стало менше

Вплив війни на експортну діяльність



- 55% респондентів були експортерами станом на початок 2022 року
- Відновлення експортної діяльності в цілому сповільнилося: три місяці підряд на одному рівні залишається частка підприємств, які припинили експорт після 24 лютого і не змогли його відновити
- Мікробізнес активізував експортну діяльність, однак йому досі найскладніше – 32% ще не відновили експорт
- Харчова промисловість змогла найкраще відновити і стабілізувати експортну діяльність (лише 13% не відновили)
- Залишається низькою частка підприємств, які хочуть розпочати експорт уперше – лише 1% опитаних (1% у жовтні та 7% у травні)

Нове щомісячне опитування підприємств. Методологія

Потреба у вичерпній інформації про економічну ситуацію є важливою для економічної політики під час війни. Для швидкого збору інформації про поточний стан економіки на рівні підприємства, Інститут економічних досліджень та політичних консультацій буде проводити щомісячне опитування підприємств із **застосуванням підходу кон'юнктурних досліджень** (або Business Tendency Survey). Методологію розроблено для оцінки ситуації з «базового рівня» — суджень та очікувань основних економічних агентів – підприємців та керівників підприємств.

Щомісячне опитування складається з двох частин – регулярної та спеціальної. Регулярно респонденти відповідають на питання про зміну основних показників діяльності та короткострокові прогнози щодо майбутніх змін цих же показників -- випуску (виробництва), реалізації (продажів), експорту, заборгованостей, нових замовлень, зайнятості тощо. Оцінки та очікування щодо змін ділового клімату та фінансово-економічної ситуації на підприємстві в перспективі на півроку також будуть у фокусі нашої уваги.

Спеціальна частина Щомісячного дослідження дозволяє отримувати інформацію щодо специфічних тем. Спеціальна частина розглядає проблеми підприємств, вплив війни на обсяги виробництва, експортну діяльність, основні потреби бізнесу та оцінку державної політики.

У цьому дослідженні використовується панельна вибірка, яка включає **500+ підприємств, що розташовані у 21-му з 27-ми регіонів України**, включаючи Вінницьку, Волинську, Дніпропетровську, Житомирську, Закарпатську, Запорізьку, Івано-Франківську, Київську, Кіровоградську, Львівську, Миколаївську, Одеську, Полтавську, Рівненську, Сумську, Тернопільську, Хмельницьку, Черкаську, Чернівецьку та Чернігівську області та місто Київ.

Польовий етап сьомої хвилі тривав із 14 до 30 листопада 2022 року. Керівники підприємств порівнювали результати роботи в листопаді 2022 року з жовтнем 2022 року, оцінювали стан того чи іншого показника на момент проведення опитування (листопад 2022 року) та давали прогнози на наступні 2 - 3 чи 6 місяців залежно від питання. В окремих питаннях (де це було зазначено) результати роботи порівнювалися з довоєнним часом (період до 24 лютого 2022 року). Опитувані давали прогнози на наступні 3 місяці роботи.

КОНТАКТИ



- website: www.ier.com.ua
 - e-mail: rubanik@ier.kyiv.ua
 - kuziakiv@ier.kyiv.ua
-
- Facebook: <https://www.facebook.com/IER.Kyiv/>
 - Twitter (in English only): https://twitter.com/IER_Kyiv

