

# Основні економічні тенденції та очікування в грудні 2022

на основі результатів Нового щомісячного опитування, #NRES

Оксана Кузяків, виконавча директорка ІЕД

Євген Ангел, старший науковий співробітник ІЕД

Ірина Федець, старша наукова співробітниця ІЕД

Анастасія Гулік, молодша наукова співробітниця ІЕД

Київ, січень, 2023

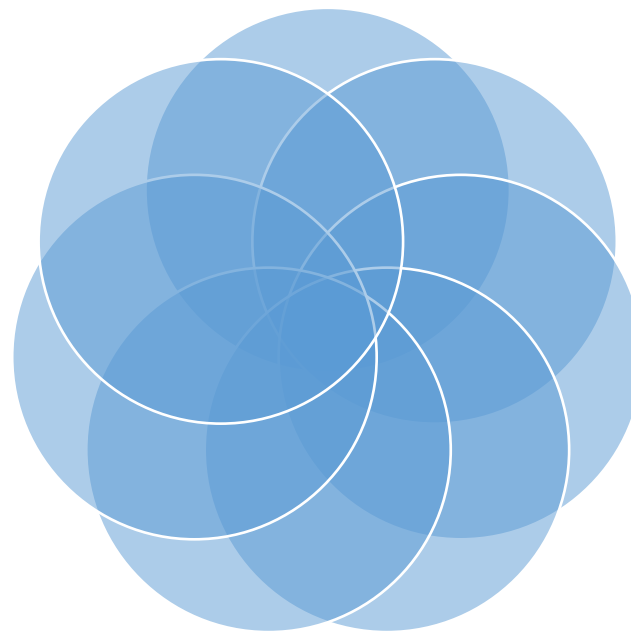
# ПРО НОВЕ ЩОМІСЯЧНЕ ОПИТУВАННЯ

Опитування  
щомісяця

Найсвіжіші дані зібрано  
**13 – 26 грудня 2022 р.**

**ВИБІРКА: у грудні  
опитано 551  
підприємство**

Проведено вже  
8 опитувань  
(з травня 2022  
року)

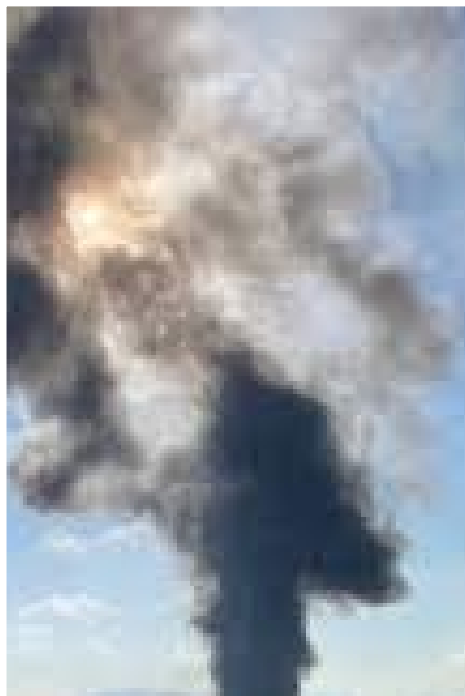


Підприємства  
усіх розмірів

Сектори:  
Промисловість +  
(Ритейл, Агро)

Географія: 21 з 27  
регіонів України

# Головні результати 1



Бізнес продовжує відчувати вплив **російського ракетного терору**, але **адаптується до роботи** в таких умовах

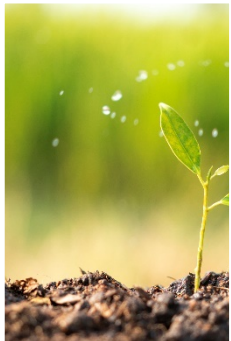
# Головні результати 2



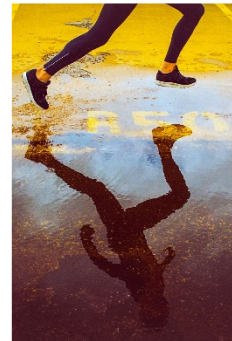
Тенденція погіршення **піврічних очікувань** загальної економічної ситуації та ситуації на рівні підприємства припинилася



Рівень **невизначеності** в бти- та Зри місячних перспективах поступово знижується



Виробничі очікування в короткостроковій перспективі покращилися



Очікування експорту в короткостроковій перспективі значно зросли

# Основні результати 3



Плани підприємств на найближчі **два роки** залишаються оптимістичними



Перебої з електропостачанням, водою та теплопостачанням є проблемою номер один



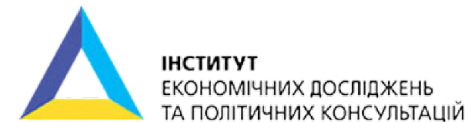
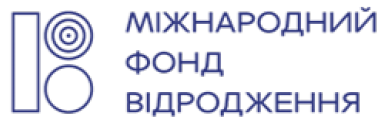
Втрати часу через відключення електроенергії становлять 21% від робочого часу в листопаді



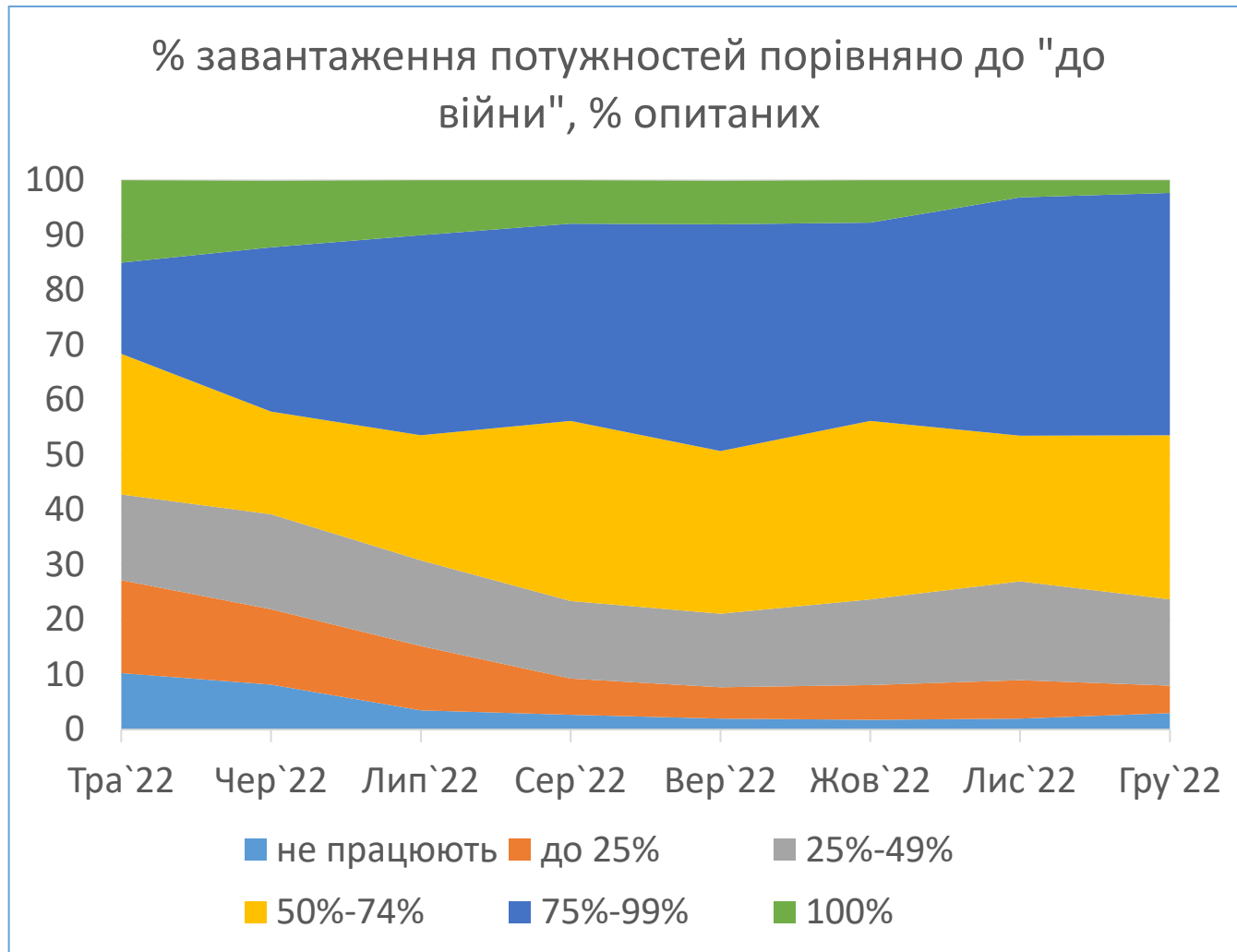
Оцінки державної економічної політики нейтральні

# Бізнес знову стабілізувався, незважаючи на російський ракетний терор

---



# Завантаження потужностей стабілізувалося, незважаючи на російський ракетний терор



## Позитивно:

- В грудні **бізнес залишався стійким** до російських терористичних атак, ситуація стабілізувалася
- Тільки **3%** підприємств **не працювали** (2% в листопаді), а лише **5%** – працювали **менш ніж на 25%** (7% в листопаді)
- Частка підприємств, які **працюють майже на повну потужність (75%-99%)** залишилася **на рівні попереднього місяця** (44% в грудні проти 43% в листопаді)

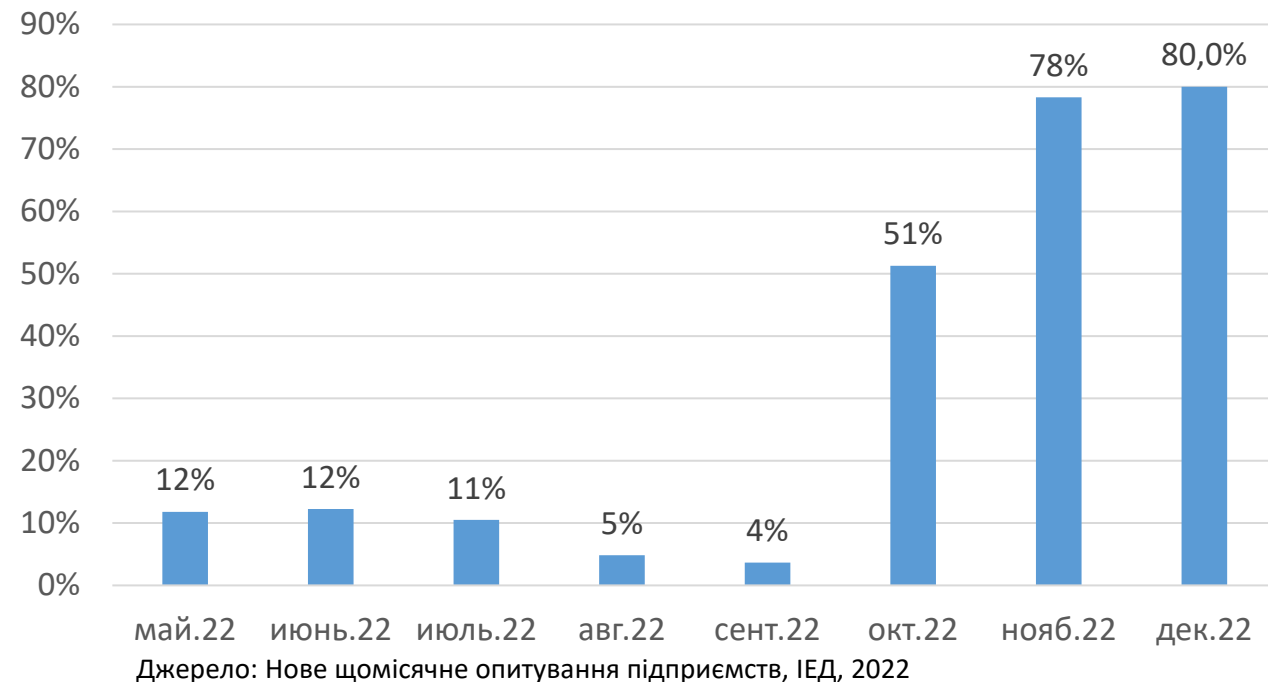
## Негативно:

- **На рівні попереднього місяця** залишається частка підприємств, які працюють **на повну потужність (100% та більше)** – 3% в грудні та листопаді

# Вплив російського ракетного терору: перебої з електрикою другий місяць поспіль очолюють список перешкод

- У грудні 2022 року перебої з електроенергією другий місяць поспіль очолили список перешкод для ведення бізнесу
- % респондентів, які повідомили про перебої з електроенергією як про перешкоду для ведення бізнесу, децю зріс з 78% у листопаді до 80% у грудні 2022 року

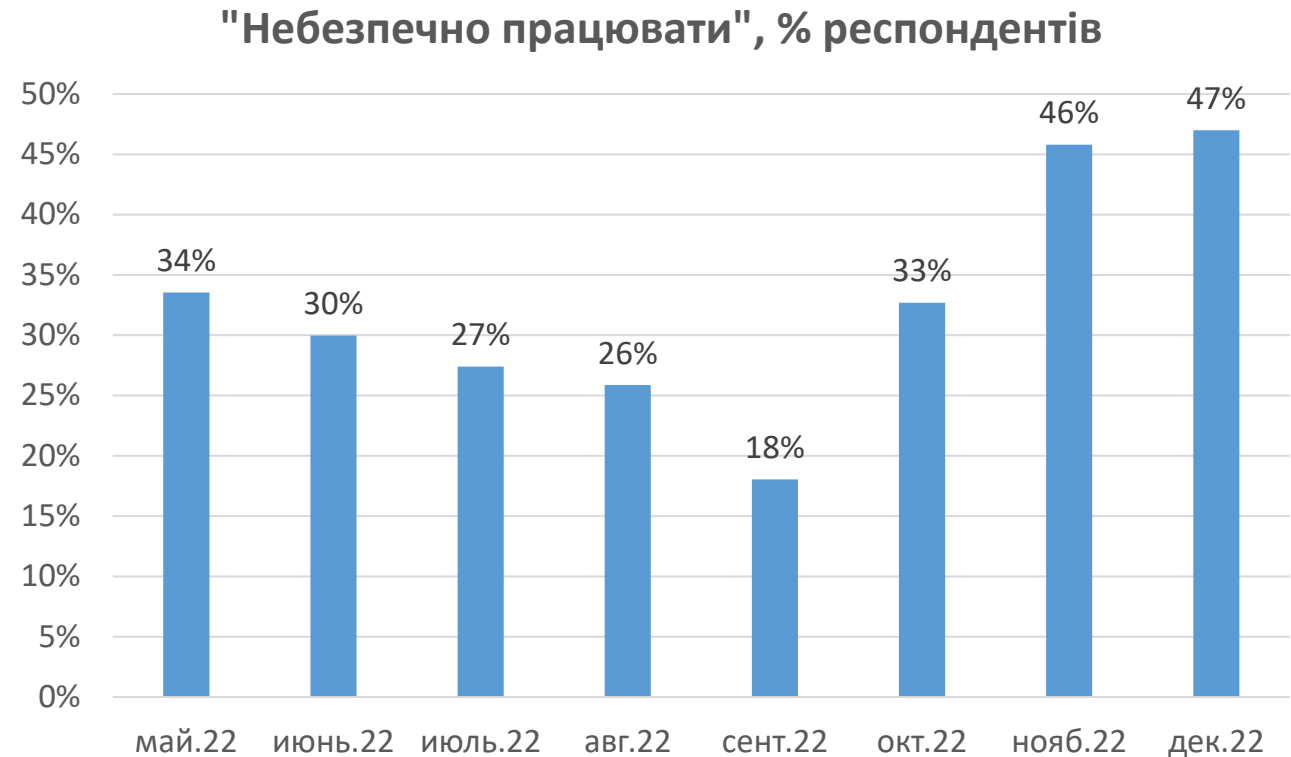
Перебої з електропостачанням як перешкода для бізнесу, % респондентів





# Вплив **російського ракетного терору**: «працювати небезпечно» залишається на 3-му місці перешкод, але подальшого зростання немає

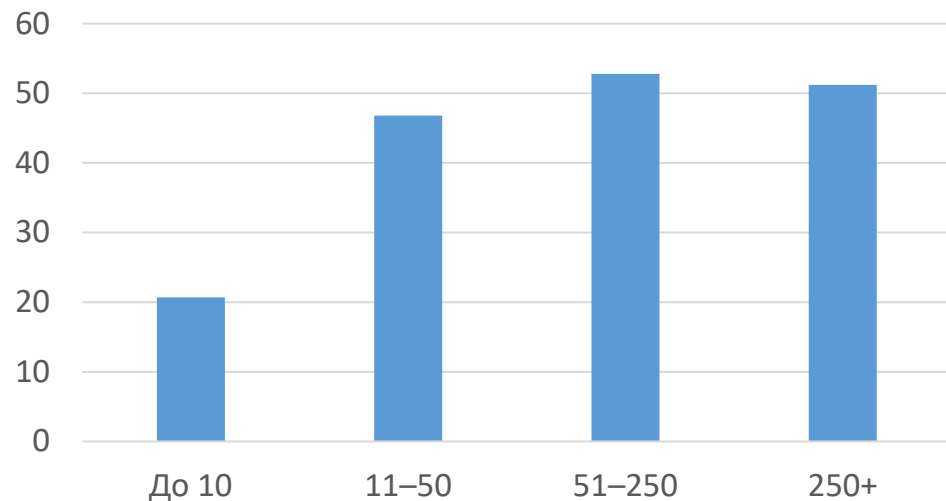
- У грудні частка підприємств, які повідомили, що **небезпечно працювати, залишається без суттєвих змін порівняно з листопадом, та становить 47%**.
- **Значення перешкоди «працювати небезпечно» у листопаді та грудні 2022 року було найвищим за весь період опитування**



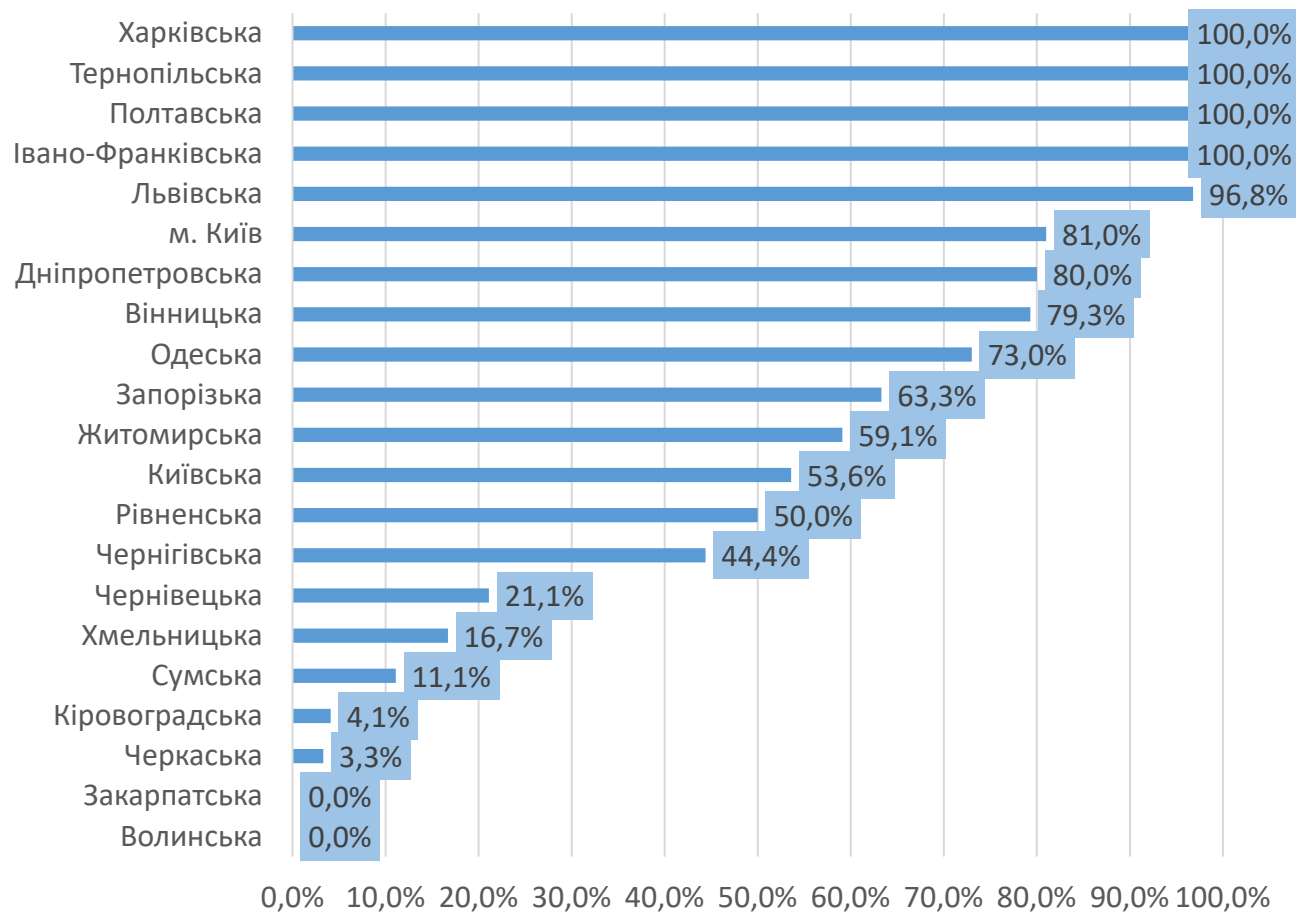
Джерело: Нове щомісячне опитування підприємств, ІЕД, 2022

# Вплив російського ракетного терору: «небезпечно працювати» в різних вимірах

## "Небезпечно працювати" за розміром підприємств, % респондентів



## "Небезпечно працювати" за регіоном, % опитаних



# Більшість підприємств тимчасово призупиняли роботу через відключення електропостачання

Вплив відключень електропостачання на роботу підприємств, % опитаних



**86% підприємств тимчасово призупиняли роботу через відключення електропостачання, а лише 14% – не мали відключень**

- Тільки 4% підприємств працювали весь час під час відключень
- 31% підприємств призупиняли роботу лише на 1-10% робочого часу а 26% - призупиняли на 11-25% робочого часу
- Лише 6% підприємств не працювали більше половини часу (51-100%)

# Середній час призупинення роботи через відключення електроенергії

- Через відключення електроенергії підприємства втратили **21 % загального обсягу часу за місяць**
- Існують відмінності між секторами та галузями промисловості

## за секторами та галузями



Source: IED #NRES • Created with Datawrapper

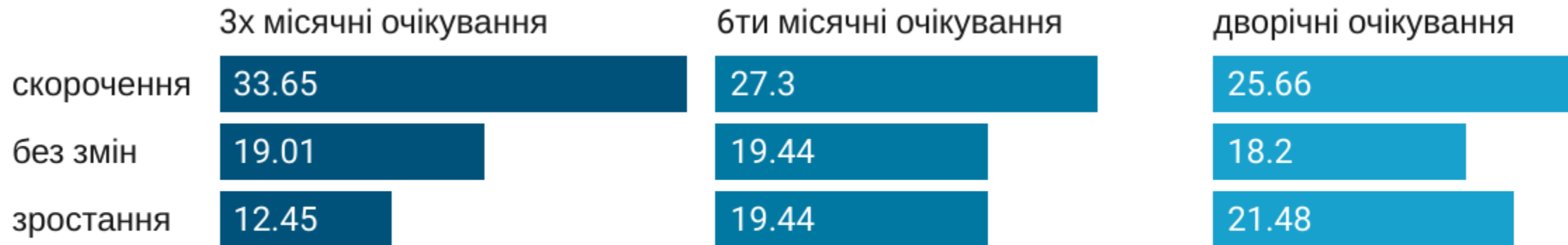
## за розміром (кількість працюючих)



Source: IED #NRES • Created with Datawrapper

# Втрати часу через відключення електроенергії корелюють з короткотерміновими очікуваннями

## % втрат робочого часу для груп підприємств з різними планами розвитку

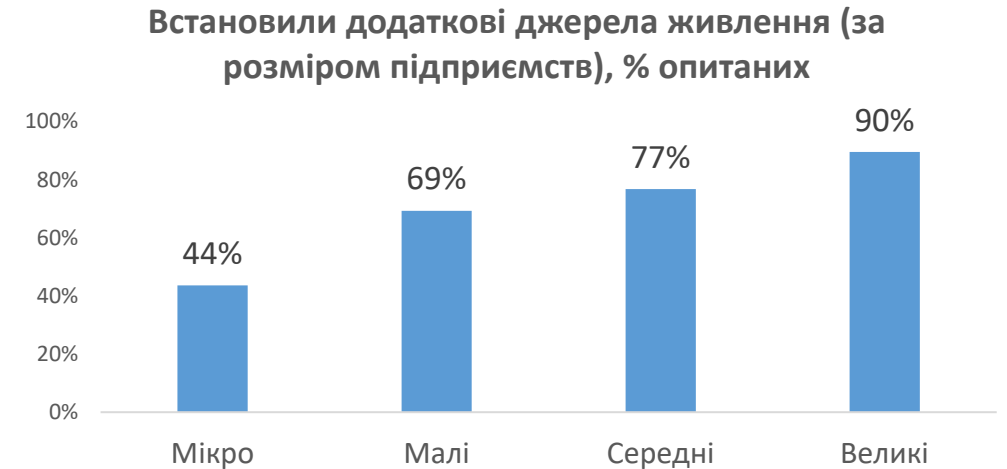


Source: ІЕД #NRES • Created with Datawrapper

# Як підприємства справляються з відключенням електроенергії?

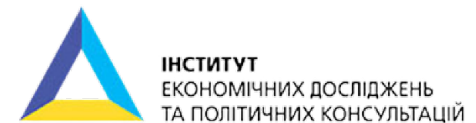
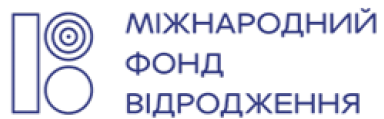


- **Більшість підприємств (74%) встановили додаткові джерела живлення (генератори, акумулятори тощо)**
- **Кожне друге підприємство змінило графік роботи**
- **Кожне четверте підприємство змінило виробничі процеси**
- **Великі та середні підприємства частіше, ніж мікро- та малі підприємства, встановлюють додаткові джерела електропостачання**



# Минулі тенденції, очікування та перешкоди

---



# Основні перешкоди для ведення бізнесу у воєнний час

- У грудні 2022 року **топ-3** проблеми для бізнесу залишилися колишніми: **перебої з електроенергією, зростання цін і те, що працювати небезпечно**
- Завершилася** тенденція зниження важливості проблеми «**Порушення ланцюгів поставок**», що спостерігалася з вересня по листопад 2022 року (4-е місце в списку, 37% підприємств повідомили в грудні в порівнянні з 21% в листопаді)
- Корупція** все ще знаходиться внизу списку **перешкод**

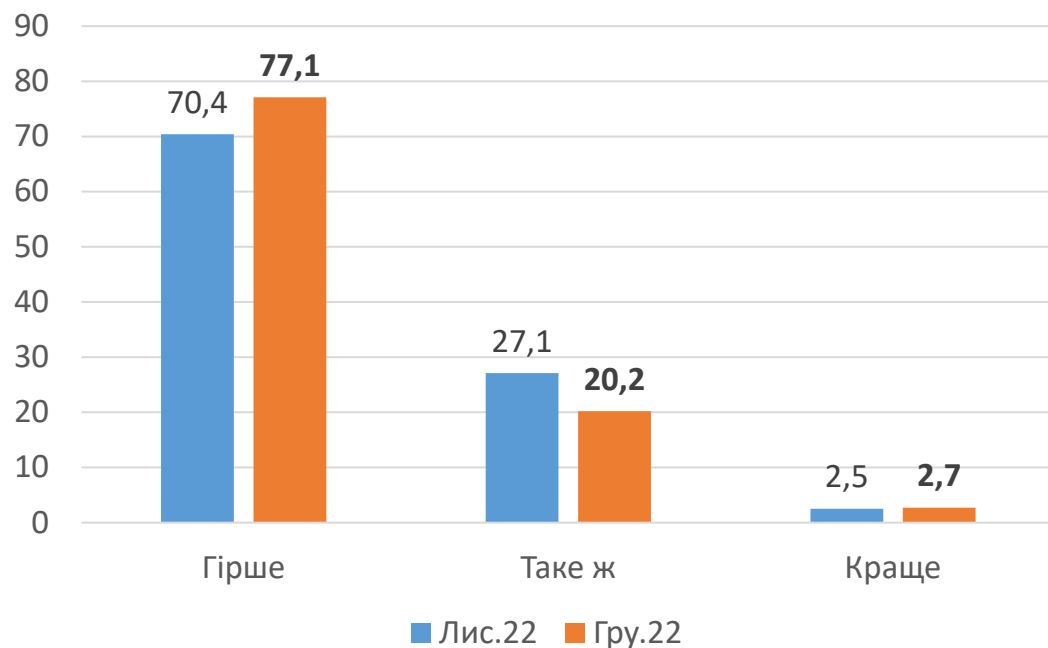


Source: IED #NRES • Created with Datawrapper

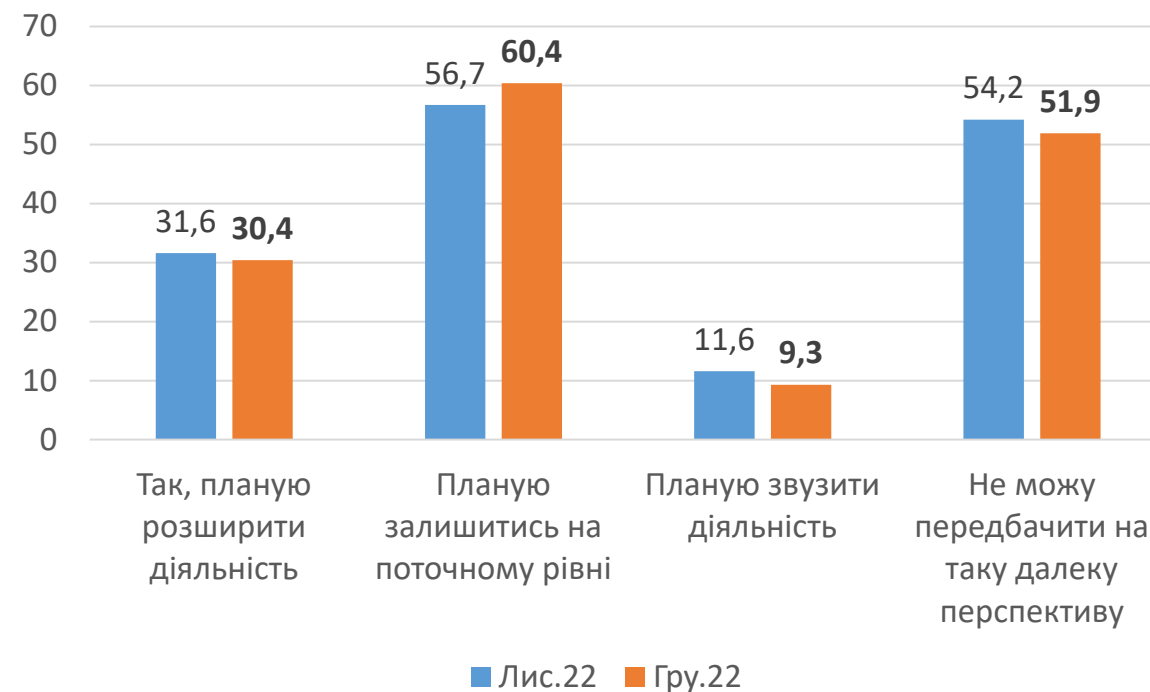


# Очікування на 2 роки: залишаються оптимістичними при незначному зменшенні невизначеності

Як Ви оцінюєте фінансово-економічне становище Вашого підприємства у поточному місяці, порівняно із аналогічним періодом минулого 2021 року?

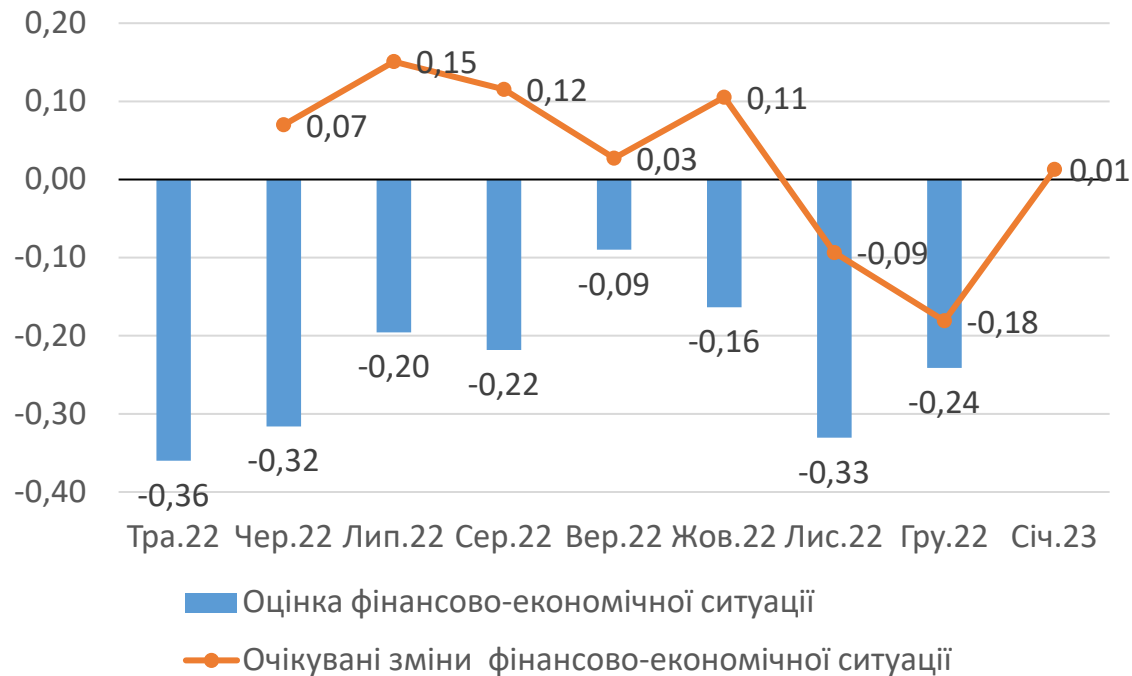


Чи плануєте Ви розширити діяльність свого підприємства протягом наступних двох років?

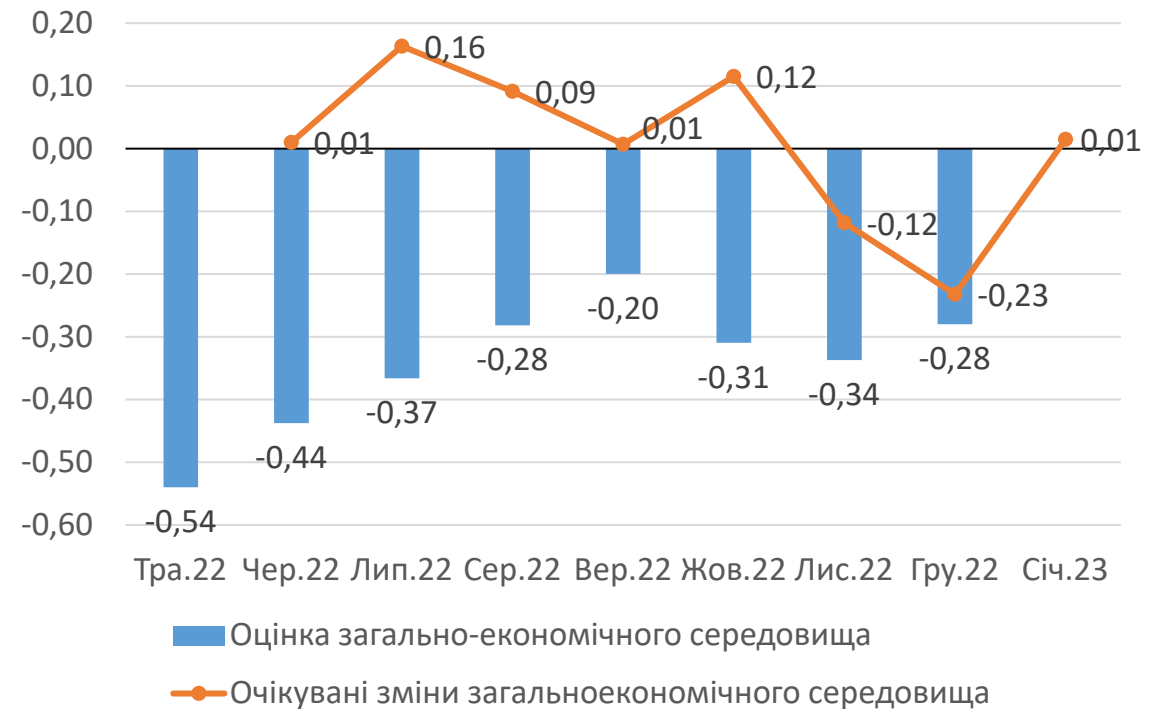


# Піврічні очікування значно покращилися

## Фінансово-економічна ситуація на підприємстві



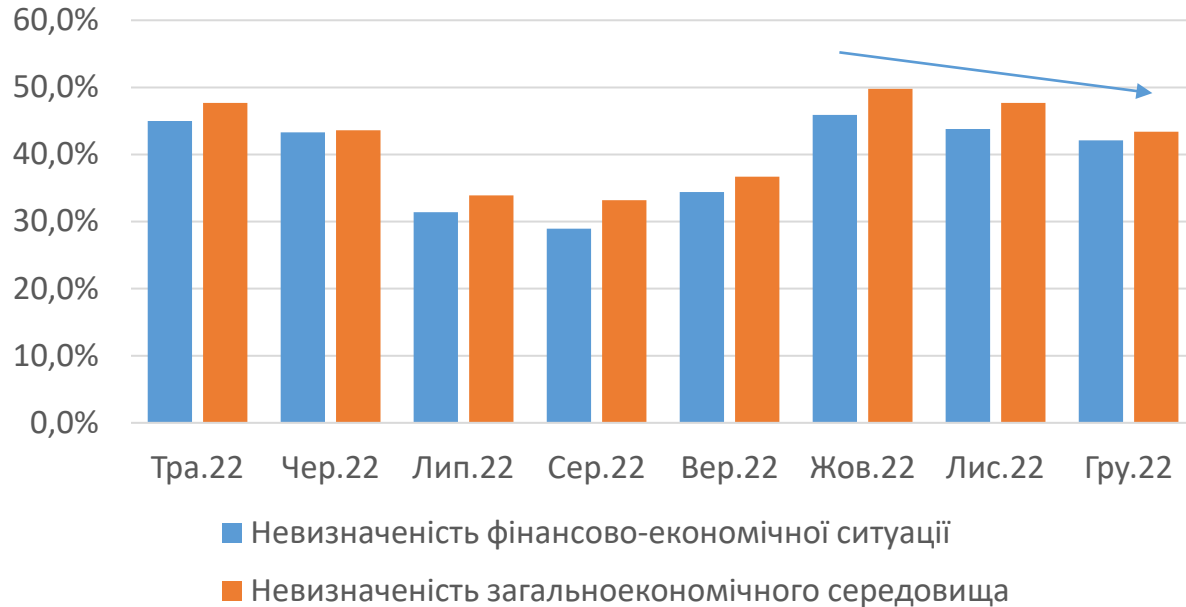
## Загальноекономічна ситуація в країні



# Невизначеність поступово зменшується другий місяць поспіль

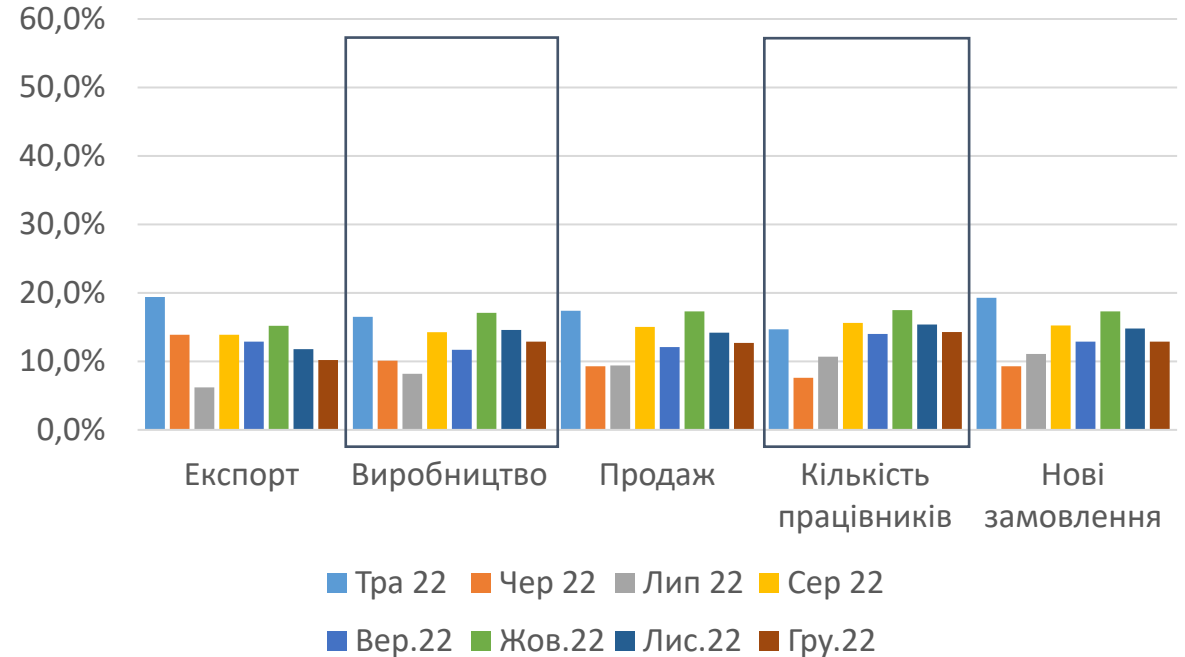
## В перспективі півроку

% не змогли дати відповідь про зміни за шість місяців...



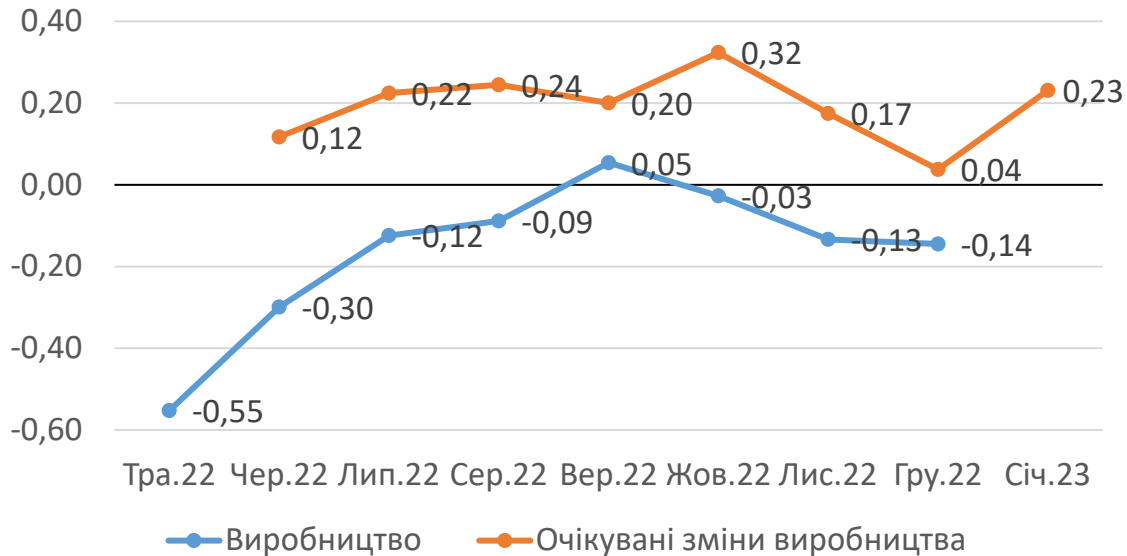
## В перспективі трьох місяців

% не змогли відповісти, що зміниться...

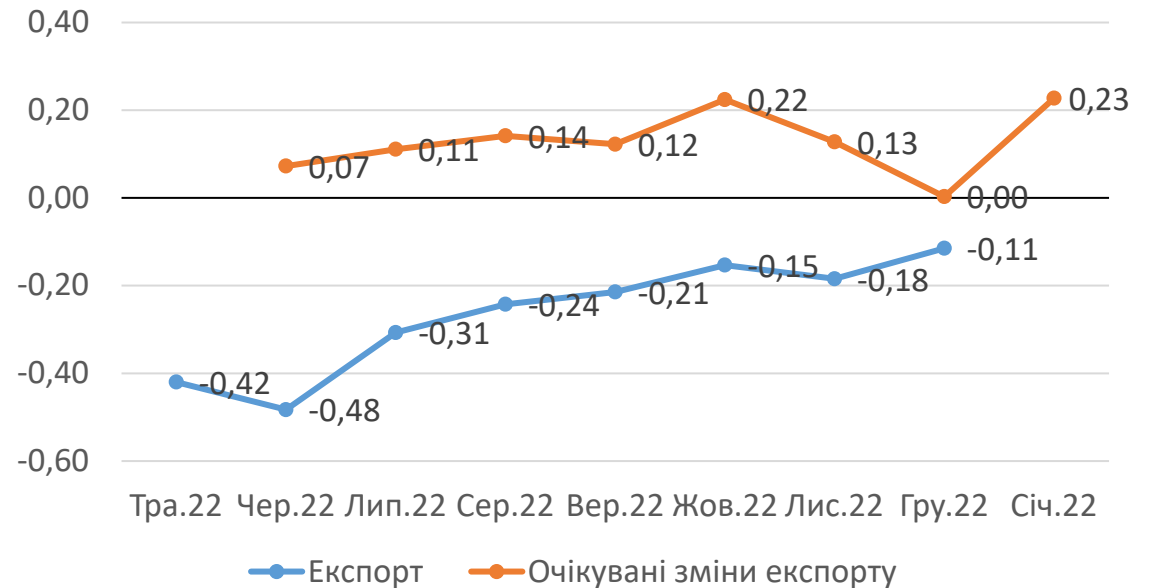


# Виробничі та експортні очікування покращилися

## Виробництво



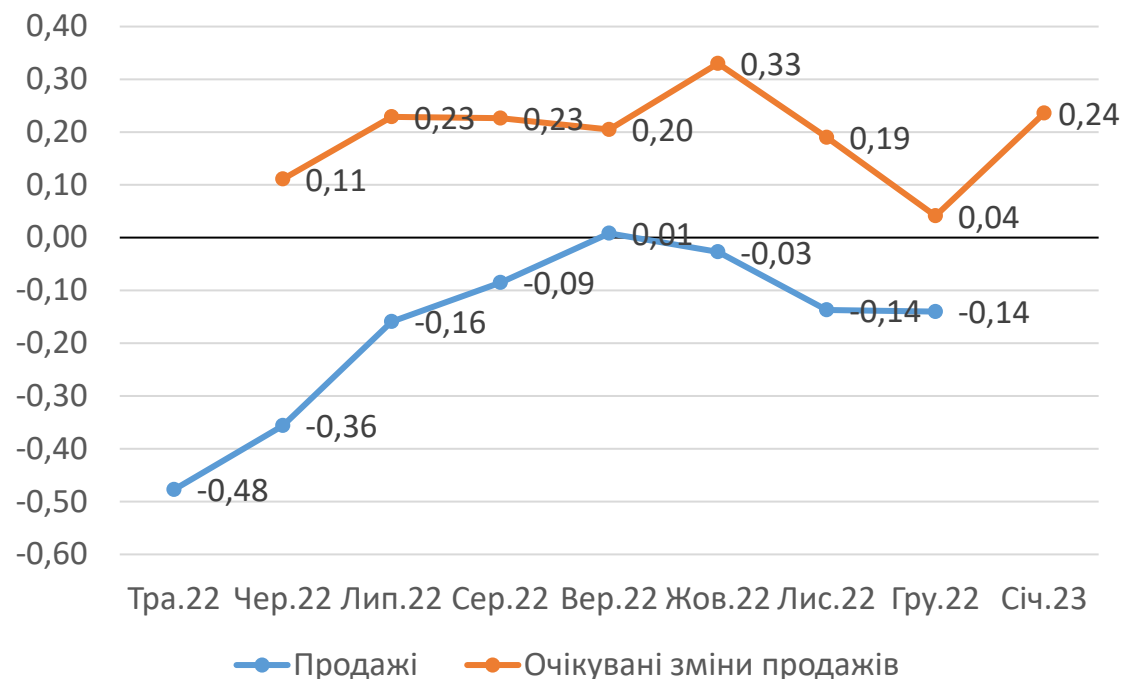
## Експорт



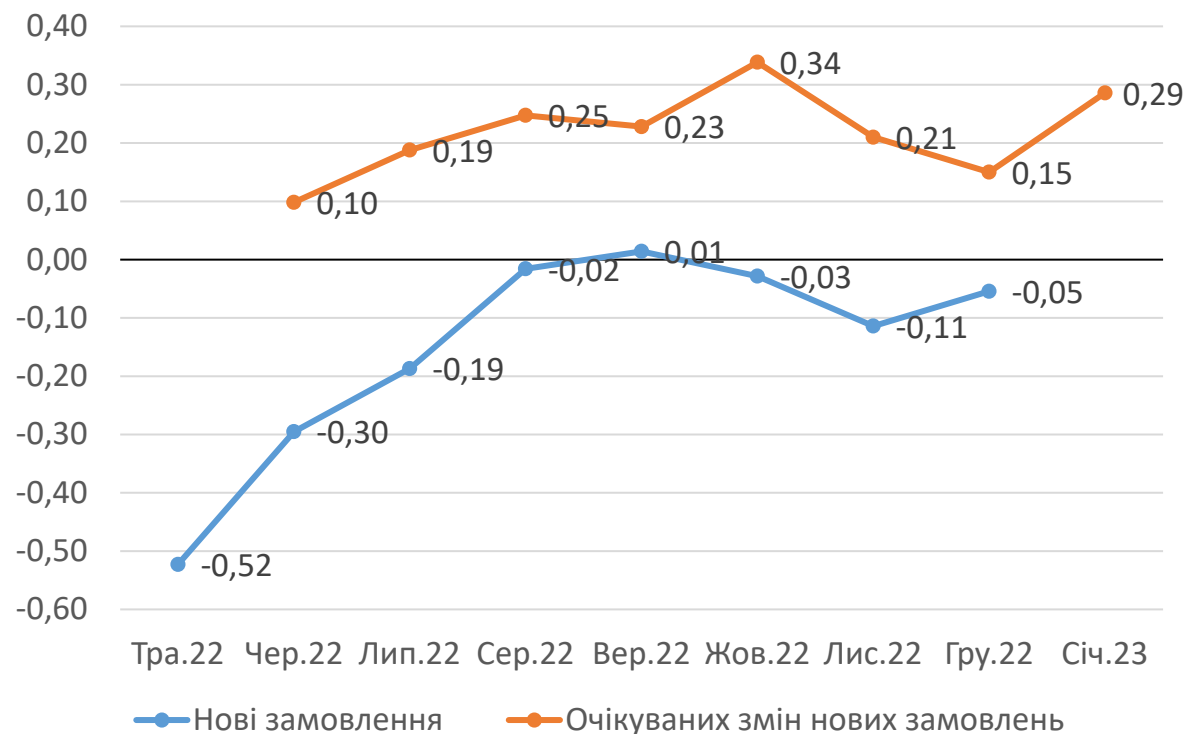
- У грудні, порівняно з листопадом, **частка підприємств, які планували зростання виробництва** в найближчі 3-4 місяці, зросла з 17% до 32%
- Частка підприємств, які **планували скоротити виробництво**, зменшилася з 13,4% у листопаді до 11,7% у грудні
- З 69,7% до 56,3% зменшилася частка підприємств, які **планують зберегти обсяги виробництва** в найближчі місяці на колишньому рівні

# Очікування щодо продажів та нових замовлень за 3 місяці позитивні, але очікується зменшення притоку нових замовлень

## Продаж

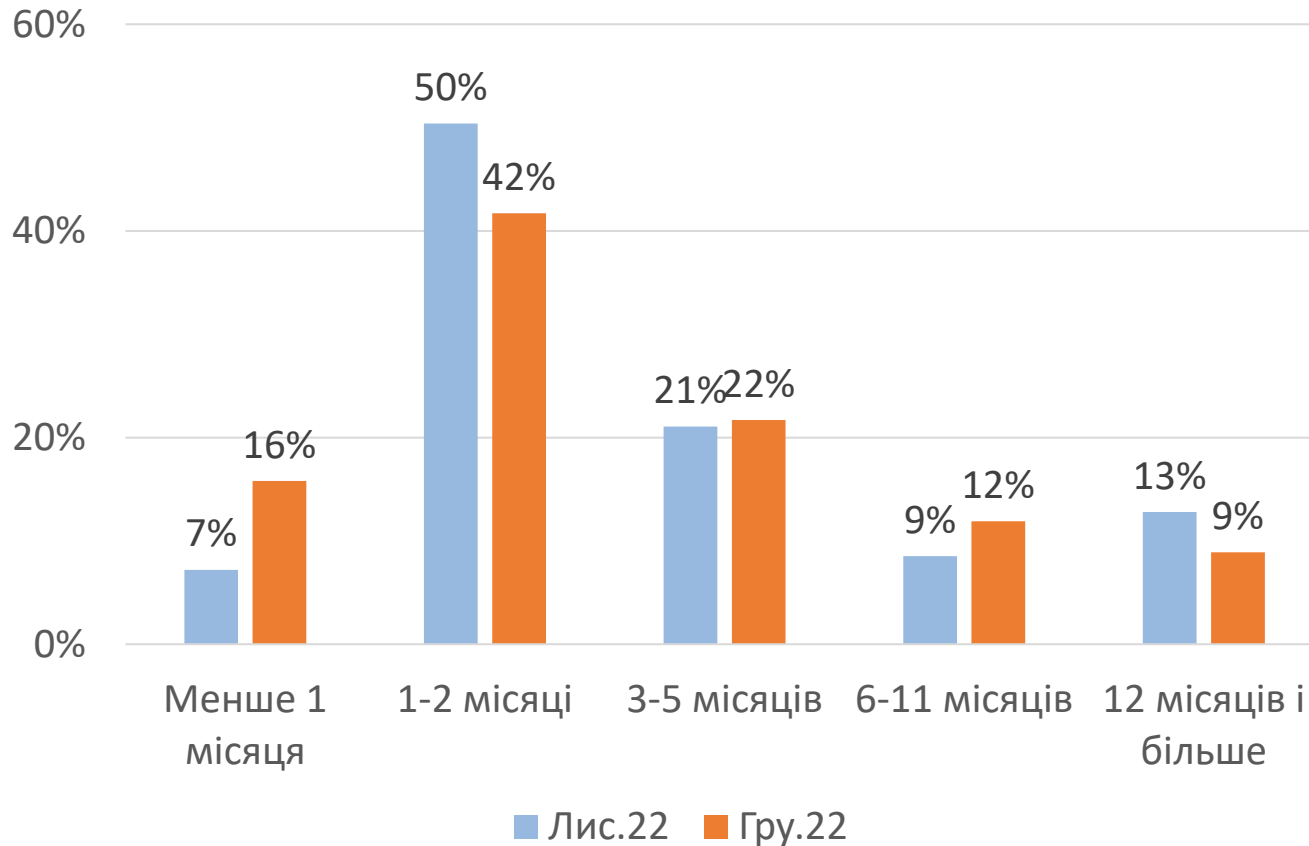


## Нові замовлення



# Підприємства мають замовлення в середньому на 2 місяці

Забезпеченість замовленнями, % підприємств



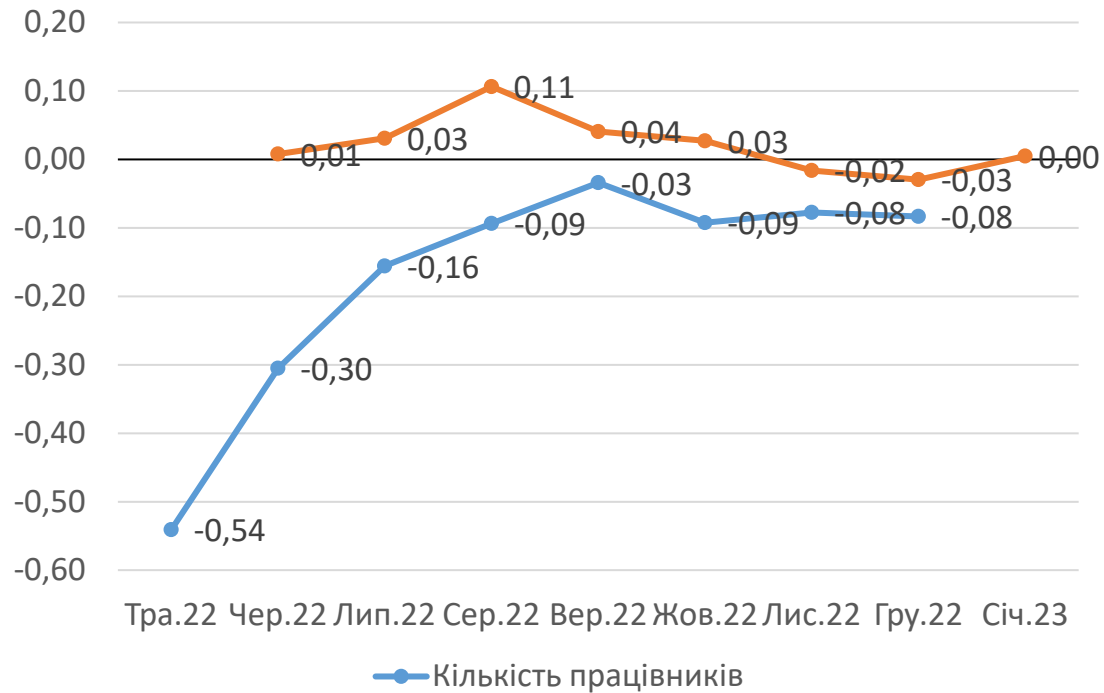
Як і в листопаді, в грудні підприємства були забезпечені замовленнями в середньому на **2 місяці**

У грудні більше половини підприємств були забезпечені замовленнями менше ніж на 2 місяця

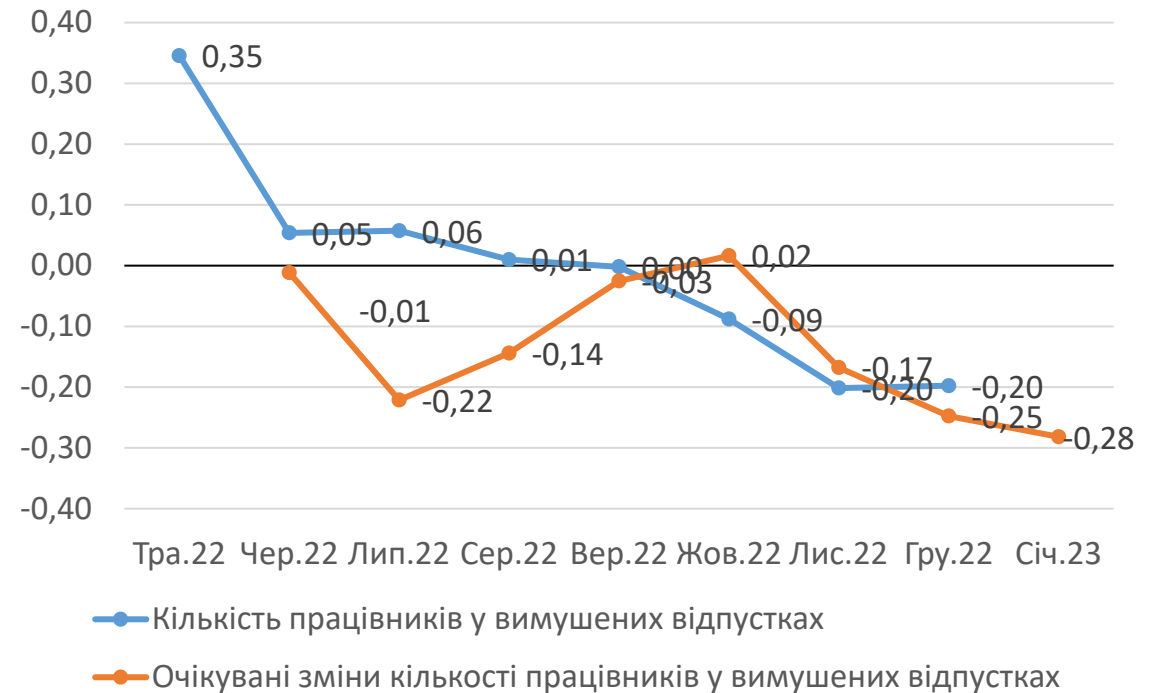
Частка підприємств із замовленнями **менше ніж на 1 місяць зросла**, а частка тих, хто має замовлення на **1-2 місяці, зменшилася**

# Робоча сила: відсутність новин є гарною новиною

## Кількість працівників



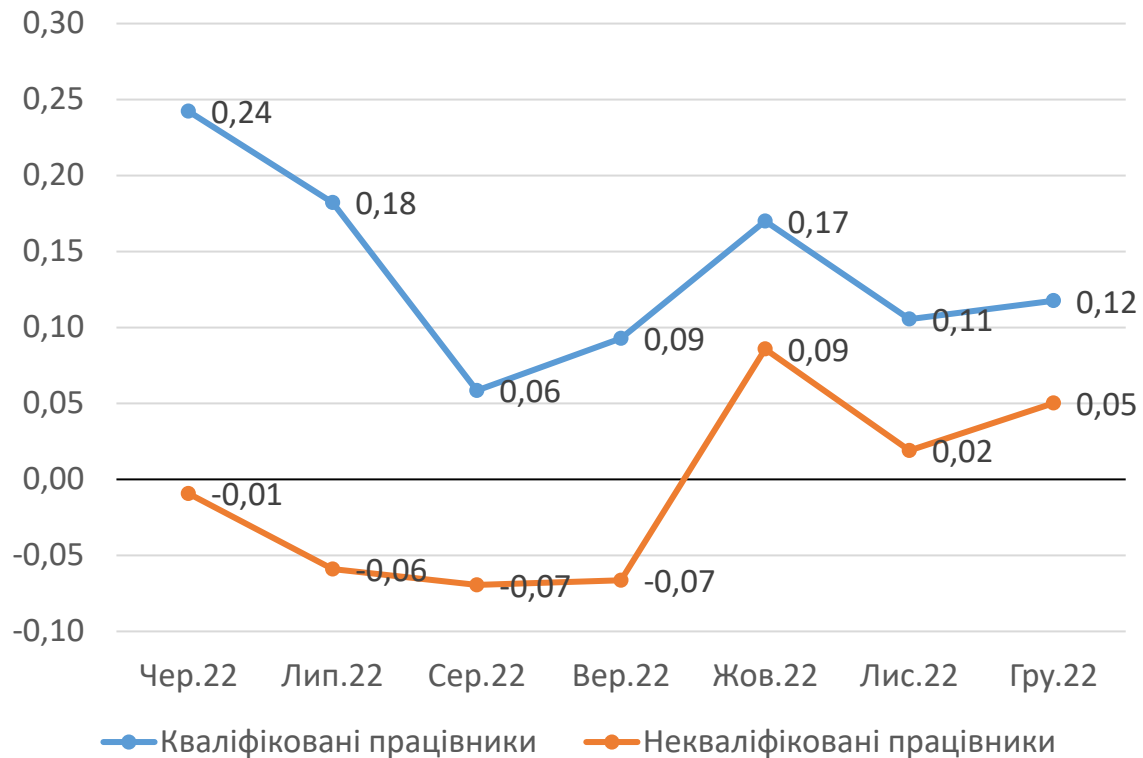
## Кількість працівників у вимушених відпустках



Підприємства планують **продовжувати скорочувати кількість робітників у відпустці за свій рахунок, але не очікується значних змін в кількості працівників**

# Ситуація на ринку праці: немає значних проблем

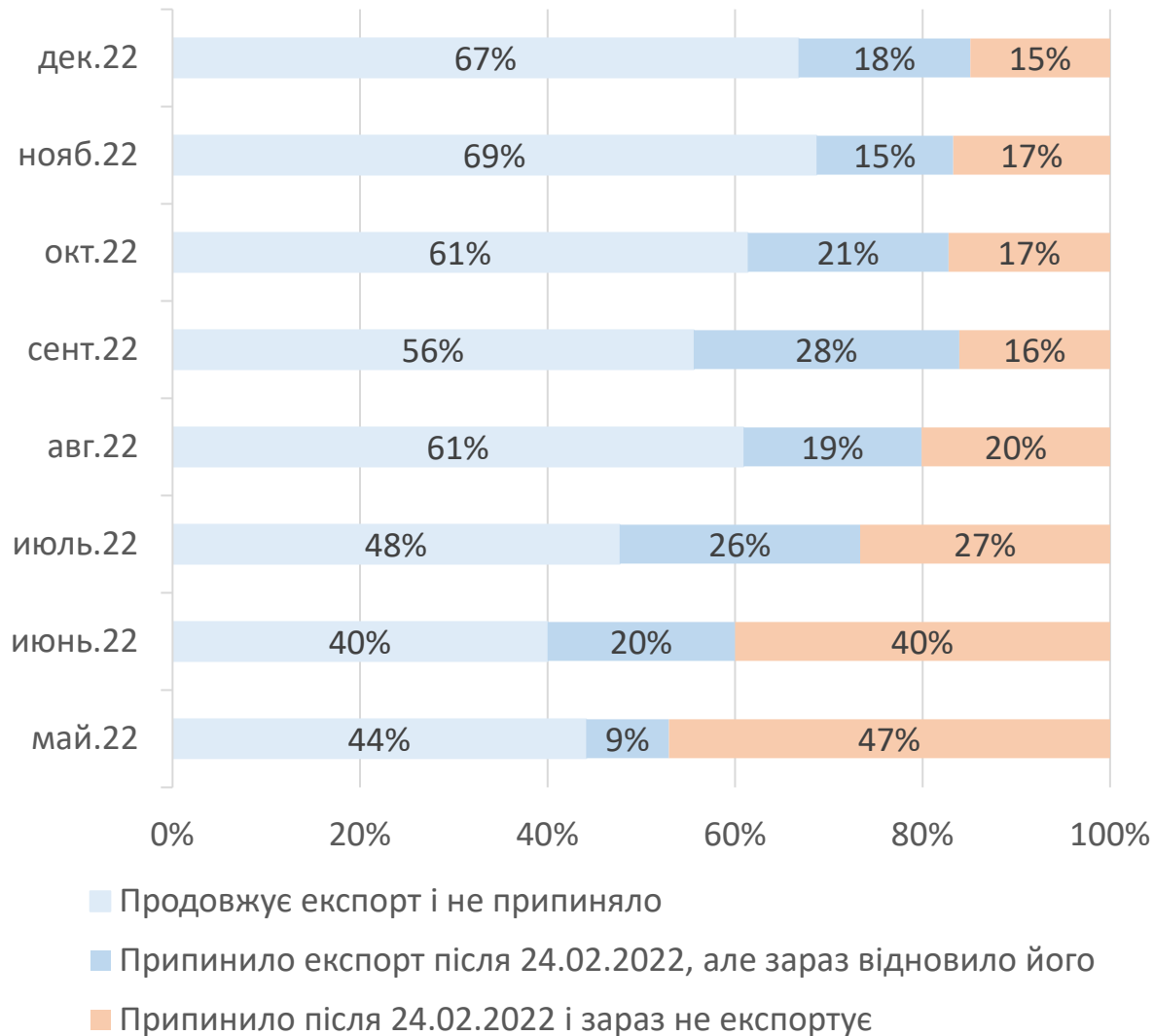
## Проблеми при пошуку працівників



- **Ринок праці** тримається в **рівновазі**
- У грудні порівняно з листопадом показники **труднощів** у пошуку як **кваліфікованих**, так і **некваліфікованих** працівників залишаються майже незмінними



# Експорт: відновлення експортної діяльності зупинилося



- 58% респондентів були експортерами станом на початок 2022 року
- Відновлення експортної діяльності зупинилося: чотири місяці підряд на одному рівні залишається частка підприємств, які припинили експорт після 24 лютого і не змогли його відновити
- Мікробізнесу досі найскладніше – 47% підприємств ще не відновили експорт
- Залишається низькою частка підприємств, які хочуть розпочати експорт уперше – лише 1% опитаних (також 1% у листопаді та жовтні)



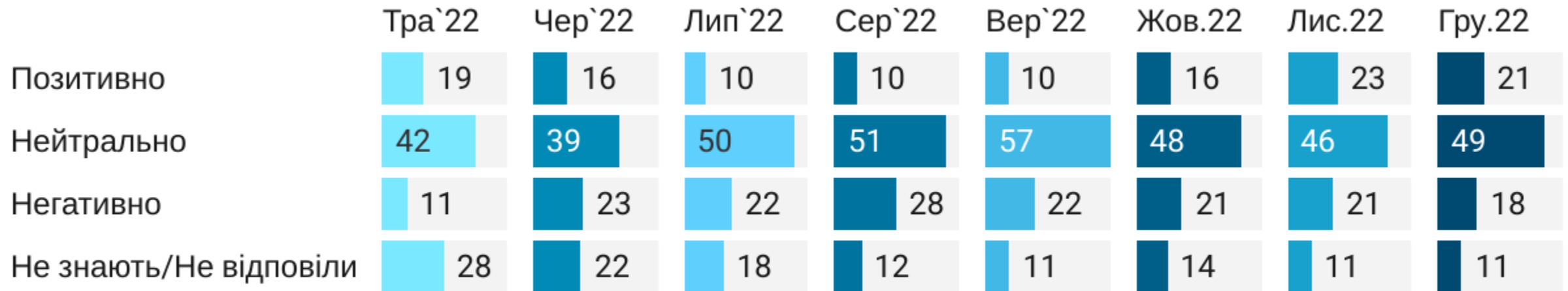
# Довгострокові плани підтверджують труднощі відновлення для частини експортерів

Чи плануєте Ви розширити діяльність свого підприємства протягом наступних двох років? (за станом експортної діяльності)



- Підприємства, які не припиняли експорту, частіше планують розширення діяльності, хоча також частіше невпевнені щодо далекої перспективи
- Підприємства, які припиняли експорт, але відновили його, частіше планують розширення (можливо відновлення)
- Підприємства, які припинили експорт, частіше планують звужувати діяльність протягом наступних двох років
- Підприємства, які припинили експорт, також мають найнижчий рівень невизначеності, що свідчить про очевидну складність потенційного розширення діяльності для них

# Оцінки державної політики щодо підтримки бізнесу залишаються переважно нейтральними



Source: IЕД #NRES • Created with Datawrapper

- У грудні **більшість** підприємств **нейтрально** оцінили державну політику підтримки бізнесу
- частки підприємств, які як **негативно**, так і **позитивно оцінили**, дещо зменшилися

# Нове щомісячне опитування підприємств. Методологія

Потреба у вичерпній інформації про економічну ситуацію є важливою для економічної політики під час війни. Для швидкого збору інформації про поточний стан економіки на рівні підприємства, Інститут економічних досліджень та політичних консультацій буде проводити щомісячне опитування підприємств із **застосуванням підходу кон'юнктурних досліджень** (або Business Tendency Survey). Методологію розроблено для оцінки ситуації з «базового рівня» — суджень та очікувань основних економічних агентів – підприємців та керівників підприємств.

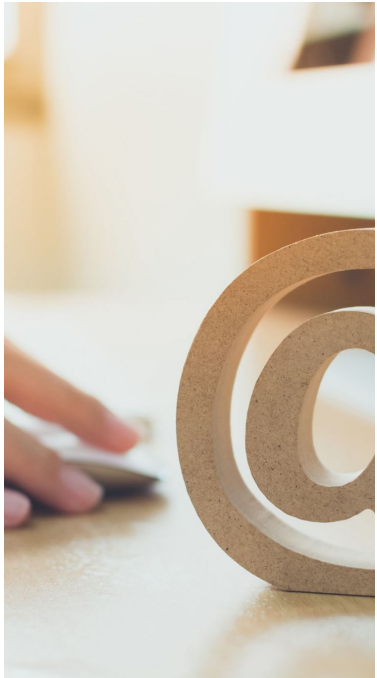
Щомісячне опитування складається з двох частин – регулярної та спеціальної. Регулярно респонденти відповідають на питання про зміну основних показників діяльності та короткострокові прогнози щодо майбутніх змін цих же показників -- випуску (виробництва), реалізації (продажів), експорту, заборгованостей, нових замовлень, зайнятості тощо. Оцінки та очікування щодо змін ділового клімату та фінансово-економічної ситуації на підприємстві в перспективі на півроку також будуть у фокусі нашої уваги.

Спеціальна частина Щомісячного дослідження дозволяє отримувати інформацію щодо специфічних тем. Спеціальна частина розглядає проблеми підприємств, вплив війни на обсяги виробництва, експортну діяльність, основні потреби бізнесу та оцінку державної політики.

У цьому дослідженні використовується панельна вибірка, яка включає **500+ підприємств, що розташовані у 21-му з 27-ми регіонів України**, включаючи Вінницьку, Волинську, Дніпропетровську, Житомирську, Закарпатську, Запорізьку, Івано-Франківську, Київську, Кіровоградську, Львівську, Одеську, Полтавську, Рівненську, Сумську, Тернопільську, Харківську, Хмельницьку, Черкаську, Чернівецьку та Чернігівську області та місто Київ.

Польовий етап восьмої хвилі тривав із 13 до 26 грудня 2022 року. Керівники підприємств порівнювали результати роботи в грудні 2022 року з листопадом 2022 року, оцінювали стан того чи іншого показника на момент проведення опитування (грудень 2022 року) та давали прогнози на наступні 2 - 3 чи 6 місяців залежно від питання. В окремих питаннях (де це було зазначено) результати роботи порівнювалися з довоєнним часом (період до 24 лютого 2022 року). Опитувані давали прогнози на наступні 3 місяці роботи.

# НАШІ КОНТАКТИ



website: [www.ier.com.ua](http://www.ier.com.ua)

e-mail: [rubanik@ier.kyiv.ua](mailto:rubanik@ier.kyiv.ua)  
[kuziakiv@ier.kyiv.ua](mailto:kuziakiv@ier.kyiv.ua)

---

Facebook: <https://www.facebook.com/IER.Kyiv/>

Twitter (in English only): [https://twitter.com/IER\\_Kyiv](https://twitter.com/IER_Kyiv)

